

WPROWADZENIE

Podstawa prawna opracowania.
Zagadnienia zawarte w strategii.

Podstawą prawną Strategii Rozwiązywania Problemów Społecznych w Gminie Czernice Borowe jest ustawa z dnia 12 marca 2004r. o pomocy społecznej (Dz.U. Nr 64, poz. 593 ze zmianami), ustawa z dnia 26 października 1982r. o wychowaniu w trzeźwości i przeciwdziałaniu alkoholizmowi (Dz.U. z 2002r. Nr. 147, poz. 1231 ze zmianami). Różnorodność problemów społecznych w gminie spowodowała konieczność wzięcia pod uwagę także innych aktów prawnych, jak:

- ustawę z dnia 20 kwietnia 2004r. o promocji zatrudnienia i instytucjach rynku pracy (Dz.U. 99, poz. 1001 ze zmianami),
- ustawę z dnia 13 czerwca 2003r. o zatrudnieniu socjalnym (Dz.U. Nr. 122, poz. 1143 ze zmianami),
- ustawę z dnia 29 lipca 2005r. o przeciwdziałaniu narkomanii (Dz.U. Nr. 179, poz. 1485),
- ustawę z dnia 27 sierpnia 1997r. o rehabilitacji zawodowej i społecznej oraz zatrudnianiu osób niepełnosprawnych (Dz.U. Nr. 123, poz. 776 ze zmianami)
- ustawę z dnia 24 kwietnia 2003r. o działalności pożytku publicznego i wolontariacie (Dz.U. Nr. 96, poz. 873 ze zmianami).

Strategia niniejsza składa się z trzech podstawowych części:

Pierwsza część obejmuje charakterystykę gminy (powierzchnię i położenie, procesy demograficzne, edukację, gospodarkę w tym strukturę zatrudnienia, bezrobocie, pomoc społeczną, służbę zdrowia).

Druga część zawiera analizę problemów społecznych występujących na terenie Gminy (bezrobocie, alkoholizm, przestępczość, przemoc w rodzinie, niepełnosprawność, narkomania, warunki zamieszkania, bezdomność, problemy opiekuńczo wychowawcze rodzin).

Ponadto przedstawia infrastrukturę społeczną gminy, zarówno instytucje publiczne jak i organizacje pozarządowe.

Trzecia część – to cele strategiczne i zadania gminy w sferze społecznej.

Strategia Rozwiązywania Problemów Społecznych w Gminie Czernice Borowe skupia się na następujących obszarach:

- bezrobocie i rynek pracy,
- patologie społeczne,
- edukacja i oświata,
- marginalizacja grup szczególnego ryzyka.

Celem strategii jest wypracowanie metod łagodzenia i zapobiegania niekorzystnym zjawiskom w sferze społecznej w określonej przestrzeni czasowej, aby zapewnić mieszkańcom Gminy Czernice Borowe warunki sprzyjające rozwojowi społecznemu i poczucie bezpieczeństwa społecznego.

Gminna Strategia Rozwiązywania Problemów Społecznych określa najważniejsze działania, jakie należy zrealizować na terenie Gminy aby pomóc rodzinom i osobom w przewyciężaniu trudnych sytuacji życiowych, których nie są w stanie pokonać wykorzystując własne środki i możliwości.

Strategia jako dokument planistyczny, umożliwi pozyskiwanie środków pochodzących z Unii Europejskiej na realizację planowanych działań.

**Strategia Rozwiązywania Problemów Społecznych
w Gminie Czernice Borowe
na lata 2006 – 2013**

Spis treści:

- Wprowadzenie
- 1. Sytuacja społeczna w Gminie.**
 - 1.1. Położenie i powierzchnia
 - 1.2. Uwarunkowania zewnętrzne rozwoju gminy
 - 1.3. Procesy demograficzne
 - 1.4. Edukacja
 - 1.4.1. Poziom wykształcenia mieszkańców
 - 1.4.2. Szkolnictwo na terenie gminy
 - 1.5. Gospodarka
 - 1.5.1. Środowisko okołobiznesowe
 - 1.5.2. Struktura zatrudnienia
 - 1.6. Pomoc społeczna
 - 1.6.1. Informacje ogólne
 - 1.6.2. Rodzaje świadczeń
 - 1.6.3. Grupy wsparcia
 - 1.7. Służba zdrowia
 - 2. Analiza problemów społecznych.**
 - 2.1. Bezrobocie
 - 2.2. Alkoholizm
 - 2.3. Przestępczość
 - 2.4. Przemoc w rodzinie
 - 2.5. Niepełnosprawność
 - 2.6. Narkomania
 - 2.7. Pozostałe problemy społeczne
 - 2.7.1. Warunki zamieszkania
 - 2.7.2. Bezdomność
 - 2.7.3. Problemy opiekuńczo wychowawcze rodziny
 - 2.7.4. Dostęp do kultury
 - 2.8. Infrastruktura społeczna gminy
 - 3. Cele strategiczne i zadania**
 - 3.1. Grupy społeczne i obszary życia społecznego wymagające wsparcia
 - 3.2. Przeciwdziałanie bezrobociu i wykluczeniu społecznemu
 - 3.3. Wspieranie prawidłowego funkcjonowania rodziny
 - 3.4. Podniesienie jakości zasobów ludzkich
 - 3.5. Przeciwdziałanie alkoholizmowi i przemocy w rodzinie
 - 4. Monitorowanie i ocena strategii**
 - 5. Postanowienia końcowe**
 - 6. Podsumowanie**

1. SYTUACJA SPOŁECZNA W GMINIE CZERNICE BOROWE

1.1. POŁOŻENIE I POWIERZCHNIA

Gmina Czernice Borowe leży w północnej części województwa mazowieckiego i skrajnej zachodniej części powiatu przasnyskiego. Sąsiaduje ona bezpośrednio:

- od zachodu z gminami powiatu ciechanowskiego - Grudusk, Regimin, Opinogóra,
- od wschodu z gminą Krasne i Przasnysz,
- od północy z gminą Krzynowłoga Mała,
- od północnego-zachodu na niewielkim odcinku z gminą Dzierzgowo w pow. mławskim.

Administracyjnie i funkcjonalnie gmina Czernice Borowe związana była do roku 1975 z Przasnyszem. Podległość administracyjna w 1975 r. została zniesiona - gmina na skutek reformy administracji, likwidacji powiatów i utworzenia nowych, obszarowo mniejszych województw, znalazła się w granicach woj. ciechanowskiego. Kolejna reforma administracji spowodowała, że od 1999 r. Czernice Borowe wróciły do odtworzonego powiatu przasnyskiego.

Siedzibą władz samorządowych jest wieś Czernice Borowe położona w zachodniej części obszaru gminy, niecentrycznie do obszaru obsługi. Wschodnia część gminy z racji bezpośredniego sąsiedztwa znajduje się w zasięgu oddziaływania m. Przasnysza.

W granicach administracyjnych gminy funkcjonuje 25 sołectw :

Lp.	Nazwy sołectw	Lp.	Nazwy sołectw
1.	Borkowo	14.	Olszewiec
2.	Chojnowo	15.	Pawłowo Kościelne
3.	Chrostowo Wielkie	16.	Pawłówko
4.	Czernice Borowe	17.	Pierzchały
5.	Dzielin	18.	Rostkowo
6.	Grójec	19.	Szczepanki
7.	Górki	20.	Turowo
8.	Jastrzębiec	21.	Węgra
9.	Kadzielnia	22.	Załogi
10.	Kosmowo	23.	Zberoz
11.	Miłoszewiec	24.	Zembrzus Wielki
12.	Nowe Czernice	25.	Zebry
13.	Obrebiec		

- Liczba ludności (stan na 31.XII.2005r.)..... 4 114
 - w tym: mężczyzn 2152
 - kobiet 2 091
- Gęstość zaludnienia osób/l km² 34
- Ogółem powierzchnia Gminy ... 12 031 ha w tym:
 - użytki rolne 10 346 ha
 - grunty pod lasami i zadrzewieniami 1 026 ha
 - grunty pod wodami 64 ha
 - tereny zabudowane 264 ha
 - tereny komunikacyjne 502 ha
- Lesistość gminy 8,5 %
- Sieć drogowa
 - drogi wojewódzkie 12,200 km
 - drogi powiatowe 52,245 km
 - drogi gminne 93 km
 - w tym o nawierzchni ulepszonej 25 km
- Ilość mieszkań 1219
- Przeciętna pow. użytkowa l mieszkania 64,2 m²
- Pow. użytkowa mieszkania na l mieszkańca 18,2 m²
- Przeciętna ilość izb w mieszkaniu 3,27 m"
- Sieć kanalizacyjna
- Sieć wodociągowa rozdzielcza 164 km
- Przyłącza wodociągowe do budynków mieszkalnych 910
- Długość sieci gazowej średniego ciśnienia
 - w tym długość przyłączy8
- gaz z butli w mieszkaniach.....985

Źródło: Narodowy Spis Powszechny 2002r.

1.2. UWARUNKOWANIA ZEWNĘTRZNE ROZWOJU GMINY

Powiązania przyrodnicze

Gmina Czernice Borowe włączona jest w system powiązań przyrodniczych o znaczeniu lokalnym i ponadlokalnym. Zachodnia część gminy to fragment Obszaru Chronionego Krajobrazu pn. Obszar Krośnicko-Kosmowski wyznaczonego w granicach dawnego woj. ciechanowskiego. Na wschód od gminy Czernice Borowe brak kontynuacji korytarzy ekologicznych, ponieważ nie zostały one wyodrębnione na terenie byłego woj. ostrołęckiego.

Cała gmina znajduje się w granicach obszaru funkcjonalnego Zielone Płuca Polski obejmującego swym zasięgiem północno-wschodnią część kraju.

W układzie zlewniowym prawie cały obszar gminy należy do zlewni rz. Węgiełki będącej prawobocznym dopływem Orzyca. Niewielki fragment obszaru w zachodniej części, (rejon wsi Żebry Kordy) położony jest w zlewni Łydyni będącej dopływem Wkry. Mały fragment w części południowej, znajduje się w zlewni Sony dopływu Wkry i Petły - dopływu Narwi.

Powiązania funkcjonalne

Genezą układu przestrzennego gminy Czernice Borowe, a głównie rejonu przasnyskiego były niewątpliwie szlaki komunikacyjne z Gruduska w dolinę Węgiełki, a później po umocnieniu się znaczenia Mławy i Przasnysza te właśnie dwa kierunki zadecydowały o kształcie powiązań na omawianym obszarze.

Współcześnie o funkcjonowaniu Czernic przesądziła dominacja Przasnysza. Gmina tak jak większość gmin podmiejskich nie miała szans na wykształcenie mocnego ośrodka obsługi. Główne ciężenia, które realizowane są w granicach gminy odkształca bliskość dwóch miast -Przasnysza i Ciechanowa - oferujących znacznie bogatszy zestaw usług. Ostatnie lata z uwagi na żywiołowy rozwój komunikacji indywidualnej, przyczyniły się do jeszcze większego osłabienia znaczenia ośrodka gminnego. Oddziałuje on przede wszystkim jako ośrodek zarządzania administracyjnego .

Powiązania komunikacyjne

Obsługa komunikacyjna w gminie opiera się głównie na systemie drogowym. System ten uzupełnia komunikacja kolejowa w postaci kolei wąskotorowej Mława-Przasnysz o znaczeniu raczej turystycznym.

Z miastami powiatowymi Przasnyszem i Mławą łączy gminę droga wojewódzka nr 544 Przasnysz-Mława-Działdowo-Lidzbark. Od północnego-zachodu i południowego-wschodu, aczkolwiek na niewielkim odcinku, ma ona kontakt z drogami wojewódzkimi: 616 Ciechanów-Chorzele i 617 Ciechanów-Przasnysz. Jest więc obszar gminy wpisany w czworobok dróg wojewódzkich umożliwiających dogodne warunki na połączenia zewnętrzne bliskiego i dalekiego zasięgu, zarówno pasażerskie, jak i towarowe, we wszystkich kierunkach. Uzupełnieniem tego systemu jest sieć dróg powiatowych, ukształtowana prawidłowo, realizująca powiązania z siedzibami gmin sąsiadujących oraz wsiami obszaru gmin.

Gleby i ich wykorzystanie

Gleby na terenie gminy Czernice Borowe wykorzystywane są przede wszystkim dla celów rolniczych. Ze względu na przydatność rolniczą obszar ten zalicza się do Regionu Opinogórskiego, posiadającego najlepsze warunki glebowe i przyrodnicze do produkcji rolnej, a szczególnie do uprawy roślin o wysokich wymaganiach glebowych.

Struktura użytkowania gruntów w gminie wg stanu na koniec 1999 r. przedstawia się następująco:

Wyszczególnienie	Pow. ogólna w ha	powierzchnia gminy %	średnio w powiecie przasnyskim %	średnio w woj. mazowieckim %
Pow. ogólna gminy	12031	*	*	*
Użytki rolne	10346	86,1	64,3	67,2
w tym:				
grunty orne	8880	73,9	42,4	49,3
sady łąki	2041	1,7	0,2	2,1
pastwiska	262	10,5	21,7	15,7
Lasy	1026	8,5	29,3	22

Charakterystykę wykorzystania gleb można podsumowac następująco w porównaniu do średniej dla powiatu przasnyskiego:

- Czernice są gminą o najwyższym udziale użytków rolnych w powierzchni ogólnej, o ok. 22% większym niż średnia dla powiatu,
- stosunkowo niskim udziale łąk i pastwisk w strukturze gruntów rolnych, dwukrotnie niższym niż średnia dla powiatu,
- wysokim udziałem gruntów ornych w powierzchni ogólnej gminy sięgającym 73,9% przy średniej dla powiatu jedynie 42,4%,
- bardzo niskim wskaźnikiem lesistości wynoszącym 8,5%, trzykrotnie mniejszym niż średnia dla powiatu, świadczącym o typowo rolniczym wykorzystaniu gruntów.

1.2. PROCESY DEMOGRAFICZNE

Według stanu na 31.12.2005r. Gminę Czernice Borowe zamieszkiwało 4114 osób. Jest to 7,7 % ludności powiatu przasnyskiego. Pod względem ludności gmina zajmuje 4 miejsce wśród 6 gmin wiejskich powiatu. Gęstość zaludnienia wynosi 34os./km² i jest

poniżej średniej powiatu przasnyskiego i czterokrotnie mniejsza niż średnia gęstość zaludnienia w kraju.

Zaludnienie gminy od 1985r. systematycznie i równomiernie maleje.

1985r.	1990r.	1992r.	1994r.	1996r.	1998r.	2000r.	2004r.	2005r.
4385	4450	4444	4384	4327	4276	4204	4129	4114

Źródło: Plan Rozwoju Lokalnego Gminy oraz dane z ewidencji ludności.

Sytuacja demograficzna jest jednym z czynników wpływających na możliwości i potrzeby rozwoju obszaru.

Dla oceny sytuacji demograficznej gminy Czernice Borowe wybrane zostały podstawowe czynniki jak: przyrost naturalny, migracje, płeć i strukturę wieku ludności.

Liczba ludności na przestrzeni ostatnich 17 lat systematycznie maleje. Jest to efekt ujemnego przyrostu naturalnego (ilość zgonów od 1997r. przewyższa liczbę urodzeń, za wyjątkiem lat 2003 i 2005, gdzie była nieznaczna przewaga urodzeń) oraz migracje. Saldo migracji od 1985r. jest cały czas ujemne. Wpływ na taki stan rzeczy ma mała liczba ludności napływającej do Gminy.

Gmina Czernice Borowe jest terenem typowo odpływowym. Skala tego zjawiska jest na poziomie ponad dwukrotnie wyższym niż średnio dla powiatu przasnyskiego.

Jednakże przemieszczanie się ludności systematycznie maleje od 1985r. – z 5,3% do 2,12% w 2000r. i 1,68% w 2005r. Na zmniejszenie tego zjawiska wpływ miały zapewne przemiany gospodarcze, ograniczenie podaży miejsc pracy, ograniczony rynek mieszkań w mieście

z bardzo wysokimi ich cenami itd.

Odpływ wędrowny od 1985r. uległ zmniejszeniu z 2,99% do 1,26% w 2002r. oraz 1,09% w 2005r.

Odpływ wędrowny ma wielorakie znaczenie dla obszarów wiejskich. Oznacza on ograniczenie potencjału ekonomicznego wsi, zmniejszenie popytu na towary i usługi. Jednocześnie koszty infrastruktury i usług użyteczności publicznej obciążają mniejszą liczbę mieszkańców. Odchodzą głównie ludzie młodzi, lepiej wykształceni i bardziej przedsiębiorczy, co skutkuje obniżeniem potencjału ekonomicznego społeczeństwa oraz osłabia aktywność gospodarczą obszaru, a w przyszłości może ograniczyć możliwość rozwoju.

Struktura ludności według ekonomicznych grup wieku w latach 1997 – 2004
(bez osób czasowo zameldowanych na innym terenie)

Grupa wieku	1997		2002		2004		W powiecie przasnyskim w 2004r.		W województwie mazowieckim	
	liczba ludności	udział %	liczba ludności	udział %	liczba ludności	udział %	liczba ludności	udział %	liczba ludności	udział %
grupa przedprodukcyjna	1217	28,4	1103	26,6	1026	25,13	13451	25,23	1036343	20,15
grupa produkcyjna	2267	53,1	2278	55,0	2305	56,47	31392	58,89	3248829	63,13
grupa poprodukcyjna	792	18,5	758	18,3	751	18,3	8468	15,88	860825	16,72
OGÓŁEM	4276		4139		4129		53311		5145997	100

Źródło: Plan Rozwoju Lokalnego Gminy oraz dane uzyskane z Urzędu Statystycznego

Wskaźniki demograficzne Gminy Czernice Borowe w latach 1985 – 2005.

Wyszczególnienie	1985	1990	1995	1997	2000	2001	2002	2003	2004	2005
urodzenia	96	80	56	51	26	51	37	48	42	38
zgony	56	62	55	43	54	53	48	52	44	35
przyrost naturalny	40	18	1	8	- 28	- 2	- 9	+ 4	- 2	+ 3
odpływ ludności (wymeldowani)	131	79	58	95	49	32	52	53	44	45
napływ ludności (zameldowani)	105	52	39	39	40	27	30	20	29	24
saldo migracji	- 26	- 27	- 19	- 56	- 9	- 5	- 22	- 33	- 15	- 21

Źródło: Dane z ewidencji ludności

1.3. EDUKACJA

1.4.1. Poziom wykształcenia mieszkańców

Ludność w wieku 13 lat i więcej według poziomu wykształcenia, grup wieku i płci

Wyszczególnienie	Ogółem	Wyższe	Policealne	Średnie	Zasadnicze zawodowe	Podstawowe ukończone	Podstawowe nieukończone i bez wykształcenia szkolnego
Ogółem w wieku	3387	83	70	649	864	1515	204
19 lat i mniej	510	-	-	23	41	417	28
20 – 29	530	40	12	180	201	94	3
30 – 39	482	17	12	141	228	82	2
40 – 49	601	15	20	177	263	119	7
50 – 59	422	6	13	83	93	224	3
60 – 64	174	-	1	13	14	137	8
65 lat i więcej	668	5	12	32	24	442	153
Mężczyźni	1734	26	18	298	558	756	76
Kobiety	1653	57	52	351	306	759	128

Źródło: Narodowy Spis Powszechny Ludności i Mieszkańców 2002r.

Największą grupę mieszkańców Gminy Czernice Borowe powyżej 13 roku życia stanowią osoby z wykształceniem podstawowym (44,72%).

Kolejną pod względem liczebności grupę stanowią mieszkańcy z wykształceniem zasadniczym zawodowym (25,51%). Wykształcenie zasadnicze zawodowe dla osób w wieku 30 – 49 lat stanowi niemalże 50%.

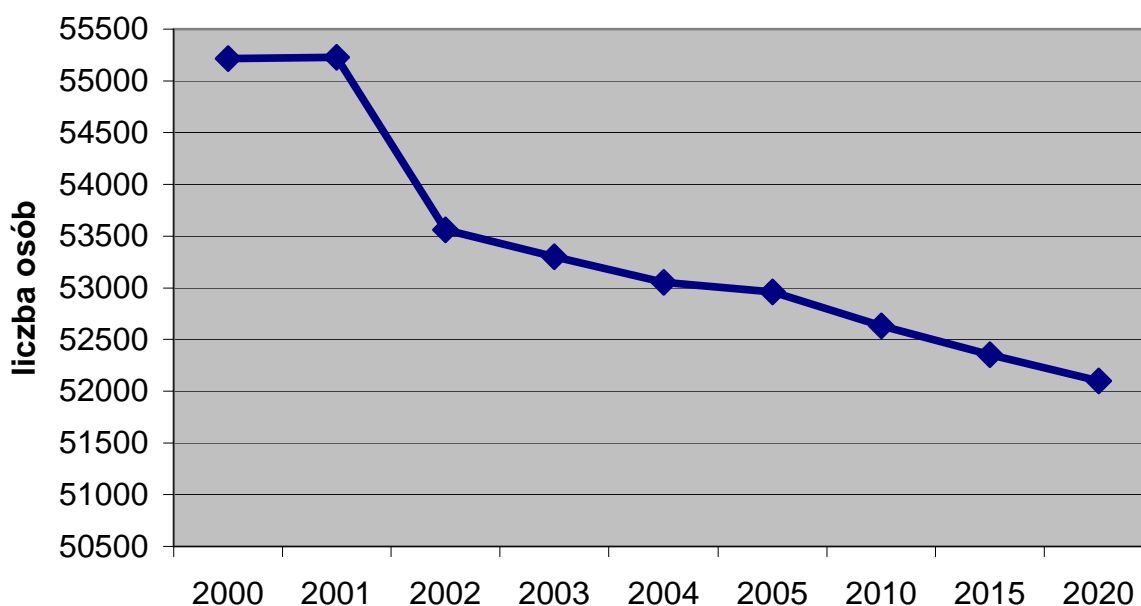
Osoby z wykształceniem średnim stanowią 19,16% mieszkańców powyżej 13 roku życia i jest to trzecia co do poziomu wykształcenia grupa. Przeważają w niej ludzie młodzi 20 – 29 lat oraz 30 – 49 lat.

Zaledwie 2,45% mieszkańców gminy posiada wykształcenie wyższe. Jest to wskaźnik dużo niższy od średniej krajowej.

Kobiety na terenie naszej Gminy Czernice Borowe odznaczają się wyższym poziomem wykształcenia niż mężczyźni.

Z prognozy demograficznej i Planu Rozwoju Powiatu Przasnyskiego na lata 2000 – 2020 wynika, że nastąpi spadek liczby ludności wiejskiej z 55214 osób do 52100 osób w roku 2020.

Prognoza liczby ludności powiatu na lata 2000-2020



Źródło: Plan Rozwoju Powiatu Przasnyskiego

1.4.2. Szkolnictwo na terenie gminy

Nałożone na samorząd gminy zadania z zakresu oświaty realizowane są w ramach szkolnictwa podstawowego z oddziałami przedszkolnymi oraz gimnazjalnego.

Na terenie Gminy Czernice Borowe funkcjonują cztery szkoły podstawowe oraz jedno gimnazjum w roku szkolnym 2005/2006.

Naukę pobiera 484 uczniów oraz 39 dzieci w oddziałach przedszkolnych.

Szkoły podstawowe:

Szkoły podstawowe znajdują się w czterech miejscowościach: Czernice Borowe, Borkowo Falenta, Węgra, Rostkowo.

Obwody szkolne:

Szkoła Podstawowa im. Janiny Sieklickiej w Czernicach Borowych kształci dzieci z miejscowości: Czernice Borowe, Nowe Czernice, Zembrzus, Żebry, Żebry Idźki, Żebry Marcisze, Chrostowo, Kuskowo, Chojnowo, Dzielin, Kownaty, Miłoszewiec a od 2004r. po likwidacji Szkoły Podstawowej w Pawłowie Kościelnym, również z miejscowości: Pawłowo Kościelne, Pawłowo Poręba, Pawłowo Góry, Pawłówko, Kosmowo, Kadzielnia.

Do obwodu Szkoły Podstawowej w Borkowie Falentach należą miejscowości: Borkowo Falenta, Borkowo Boksy, Pierzchały, Smoleń Poluby, Jastrzębiec.

Szkoła Podstawowa im. Jana Pawła II w Węgrze: Węgra, Olszewiec, Grójec, Zberoz.

Szkoła Podstawowa im. Św. Stanisława Kostki w Roskowie miejscowości: Rostkowo, Turowo, Skierki, Załogi, Toki, Szczepanki, Piechy, Górki, Obrębiec.

Do obwodu Gimnazjum w Czernicach Borowych należą wszystkie miejscowości należące do Gminy Czernice Borowe.

Największym ośrodkiem szkolnym są Czernice Borowe, mieści się tu Szkoła Podstawowa licząca 168 uczniów (w tym 18 w klasie „0”) oraz Gimnazjum 194.

Najmniejszą liczebnie jest Szkoła Podstawowa w Borkowie Falentach (19 uczniów), z tendencją do przemieszczania się uczniów do Szkoły Podstawowej w Czernicach Borowych.

Liczba uczniów w poszczególnych latach

Nazwa szkoły		1999/2000	2000/2001	2001/2002	2002/2003	2003/2004	2004/2005	2005/2006
Gimnazjum		53	105	178	209	216	217	194
SP. Borkowo Falanta	oddziały przedszkolne.	10	8	-	3	7	6	3
	szkoły podstawowe	56	48	47	47	37	36	19
SP. Czernice Borowe	oddziały przedszkolne.	19	17	22	25	24	16	18
	szkoły podstawowe	169	135	124	132	157	167	155
SP. Pawłowo Kościelne	oddziały przedszkolne	10	8	5	-	Szkoła została zlikwidowana z dnem 31.VII.2003r.		
	szkoły podstawowe	62	49	42	22			
SP. Węgra	oddziały przedszkolne	14	17	16	-	15	5	7
	szkoły podstawowe	55	47	59	58	51	64	59
SP. Rostkowo	oddziały przedszkolne	8	4	4	17	12	11	11
	szkoły podstawowe	82	67	60	48	76	71	57
Razem:								
Oddziały przedszkolne		61	54	47	45	58	38	39
Szkoły podstawowe		424	346	332	308	321	338	290
Gimnazjum		53	105	178	209	216	217	194
Ogółem		538	505	557	562	595	593	523

Na przestrzeni ostatnich sześciu lat liczba uczniów w szkołach podstawowych zmniejszyła się o 134 osoby.

Spadek nastąpił we wszystkich grupach szkolnych. Wzrost liczby uczniów w Szkołach Podstawowych zanotowany został w roku szkolnym 2003/2004. Spowodowany on został przeniesieniem uczniów pochodzących z terenu gminy Czernice Borowe a pobierających naukę w szkołach sąsiednich gmin, tj. Przasnysz, Dzierzgowo.

Liczba urodzeń dzieci w latach 2001 – 2005 spowoduje nieznaczne spowolnienie spadku liczby uczniów. Wyjątkowo mała liczba urodzeń dzieci w 2000r. (26 osób) z jednej strony oraz odejście licznej grupy z klas szóstych doprowadzi do drastycznego spadku liczby uczniów w szkołach podstawowych.

Liczba dzieci w roku szkolnym 2005/2006 w podziale na klasy:

Wyszczególnienie		Liczba uczniów
Oddziały przedszkolne „0”		39
Szkoły podstawowe	I	31
	II	53
	III	44
	IV	43
	V	56
	VI	63
Gimnazjum	I	65
	II	61
	III	68
Razem uczniów		484
Ogółem z oddziałami przedszkolnymi		523

W szkołach prowadzone jest dożywianie.

W Szkole Podstawowej i Gimnazjum w Czernicach Borowych prowadzona jest stołówka szkolna. Uczniowie otrzymują gorący posiłek. Stołówka ta zabezpiecza również potrzeby uczniów Szkoły Podstawowej w Rostkowie, gdzie posiłki są dowożone. Pozostałe szkoły nie mają możliwości zapewnienia gorącego posiłku swoim uczniom z powodu braków lokalnych.

Dożywianie uczniów w szkołach obrazuje tabela

2003		2004		2005	
Liczba osób	Łączna kwota wydatkowana w zł	Liczba osób	Łączna kwota wydatkowana w zł	Liczba osób	Łączna kwota wydatkowana w zł
393	43.696	393	36.746	300	41.944

Źródło: dane z GOPS

Szkoły na terenie gminy są dobrze wyposażone w sprzęt komputerowy (6 pracowni otrzymanych z MEN).

Problemem jest zapewnienie dostępu do internetu (słabo rozwinięta infrastruktura).

W szkołach prowadzone są zajęcia ponadprogramowe (np. język angielski od 1 klasy szkoły podstawowej) i zajęcia pozalekcyjne. Szczególny nacisk kładziony jest na rozwój sportu szkolnego. W szkołach realizowane są zajęcia wyrównawcze oraz koła zainteresowań. Gimnazjum zajęcia pozalekcyjne realizuje w ramach projektu „Szkoła Marzeń”, finansowanego ze środków Unii Europejskiej.

Szkoła Podstawowa i Gimnazjum w Czernicach Borowych mają dobrą bazę oraz dobrze rozwiniętą infrastrukturę sportową (siłownia, sala gimnastyczna, boisko trawiaste z bieżnią, w 2006r. zostanie wybudowane boisko wielofunkcyjne).

Problemem szkół na terenie gminy (poza Czernicami) jest brak infrastruktury sportowej oraz zły stan pomieszczeń w Szkole Podstawowej w Rostkowie a także brak psychologów szkolnych i nauczycieli języków obcych.

Na terenie gminy nie funkcjonuje żadna szkoła ponadgimnazjalna. Absolwenci gimnazjum kontynuują naukę głównie w pobliskim Przasnyszu (12 km.), gdzie znajduje się Zespół Szkół Zawodowych, Liceum Ogólnokształcące.

Uczniowie z rodzin najuboższych objęci są pomocą stypendialną.

W 2005r. w I półroczu przyznano 201 stypendiów na sumę 14 278zł, w II półroczu przyznano 114 stypendiów na sumę 2662zł.

Wydatki na oświatę w latach 2002 – 2005

Rok	Kwota wydatków na oświatę	Procentowy udział wydatków na oświatę w wydatkach budżetu gminy
2002	25 04 290	48,45
2003	27 15 699	49,90
2004	27 22 532	60,75
2005	27 34 824	41,85

Z przedstawionej analizy wynika, że wydatki na oświatę pochłaniają niemalże połowę budżetu gminy. Spadek liczby uczniów nie obniżył wydatków na oświatę.

1.4. GOSPODARKA

1.5.1. Środowisko okołobiznesowe.

Podstawową dziedziną gospodarczą gminy jest rolnictwo.

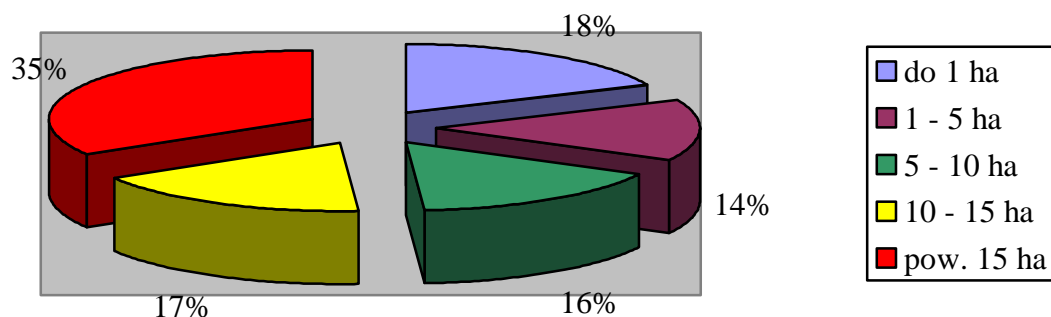
Według Narodowego Spisu Powszechnego z 2002 r. funkcjonowało 816 gospodarstw rolnych, w tym 403 o powierzchni do 10ha.

Na 1180 gospodarstw domowych źródło utrzymania z tytułu pracy w gospodarstwach rolnych stanowiło dla 545 rodzin.

Ze względu na przydatność rolniczą obszar Gminy Czernice Borowe zalicza się do Regionu Opinogórskiego, posiadającego najlepsze warunki glebowe i przyrodnicze do uprawy roślin o wysokich wymaganiach glebowych. Dominuje uprawa buraków cukrowych, pszenicy, rzepaku. Z produkcji zwierząt – chów bydła mlecznego i trzody chlewnej.

Czynnikiem decydującym o rentowności gospodarstw rolnych jest m.in. ich wielkość.

Charakterystyka gospodarstw rolnych w gminie



Źródło: Plan Rozwoju Lokalnego Gminy.

48% ogólnej liczby gospodarstw posiada powierzchnię do 10ha. Należy się spodziewać, że przy obecnym stanie rentowności oraz postępujących procesach restrukturyzacyjnych będzie postępowało ubożenie społeczeństwa.

Szansą dla tej grupy gospodarstw jest tworzenie grup producentów oraz pozyskiwanie dodatkowych źródeł dochodu np. z działalności zbliżonej do rolnictwa jak agroturystyka, uprawa wierzby energetycznej, produkcja żywności ekologicznej itd.

Podmioty gospodarcze Gminy Czernice Borowe

Rodzaj działalności gospodarczej	Liczba podmiotów gospodarczych			
	2000	2001	2002	2003
Produkcja	2	2	2	2
Handel	58	61	68	69
Gastronomia	-	-	-	-
Usługi	24	29	33	35
Transport	20	22	24	24
Ogółem	104	114	127	130

Źródło: Plan Rozwoju Lokalnego Gminy.

W strukturze podmiotów gospodarczych dominuje handel, usługi i transport. W latach 2000 – 2003 następował stopniowy wzrost liczby podmiotów gospodarczych. W 2003r. zarejestrowanych było 130 podmiotów. Kolejne lata przyniosły zahamowanie a następnie znaczny spadek liczby działających przedsiębiorców. Na koniec 2005r. zarejestrowanych było 88 podmiotów gospodarczych.

Struktura podmiotów działających na terenie gminy jest niekorzystna dla osób z wyższym wykształceniem. Istniejące firmy nie stwarzają możliwości zatrudnienia osób po studiach. Znaczna część firm działa w oparciu o samozatrudnienie.

1.5.2. Struktura zatrudnienia.

Większość ludności zamieszkującej Gminę Czernice Borowe utrzymuje się z pracy (65,11%), natomiast pozostała ludność utrzymuje się z innych źródeł, głównie z emerytur i rent (34,83%). Wśród ludności utrzymującej się z pracy największą grupę stanowią utrzymujący się z pracy w gospodarstwach rolnych (70,24%). Jest to wskaźnik wyższy od średniej dla powiatu przasnyskiego (56,3%) oraz dla województwa mazowieckiego (20,24%).

Ludność według głównego źródła utrzymania i płci.

Wyszczególnienie	Nie ustalone	Ogółem	Z pracy				Z pozostałych źródeł		
			razem	najmniej	na własny rachunek	w tym gosp. rolne	razem	niezarobkowe	
								emerytura	renta
Gmina Czernice Borowe	2	4139	2695	743	1952	1893	1442	701	420
Kobiety	-	2006	1211	356	855	835	795	434	244
Mężczyźni	2	2133	1484	387	1097	1058	647	267	176
Gmina Czernice Borowe	w %	100	65,1	17,95	47,16	45,73	34,84	16,93	10,14
Kobiety	0,01	100	60,37	17,75	42,62	41,62	39,63	21,63	12,16
Mężczyźni	-	100	69,57	18,14	51,42	49,60	30,33	12,517	8,25
	0,1								

Źródło: Narodowy Spis Powszechny 2002r.

1.5. POMOC SPOŁECZNA

1.6.1. Informacje ogólne.

Realizacją zadań z zakresu pomocy społecznej w Gminie Czernice Borowe zajmuje się Gminny Ośrodek Pomocy Społecznej, zatrudniający 4 osoby w tym 2 pracowników socjalnych oraz 1 pracownik wykonujący usługi opiekuńcze.

Do zadań własnych o charakterze obowiązkowym zgodnie z ustawą o pomocy społecznej należy:

1. opracowanie i realizacja gminnej strategii rozwiązywania problemów społecznych ze szczególnym uwzględnieniem programów pomocy społecznej, profilaktyki i rozwiązywania problemów alkoholowych i innych, których celem jest integracja osób i rodzin z grup szczególnego ryzyka.
2. sporządzanie bilansu potrzeb gminy w zakresie pomocy społecznej;
3. udzielanie schronienia, zapewnienie posiłku oraz niezbędnego ubrania osobom tego pozbawionym;

4. przyznawanie i wypłacanie zasiłków okresowych;
5. przyznawanie i wypłacanie zasiłków celowych;
6. przyznawanie i wypłacanie zasiłków celowych na pokrycie wydatków powstałych w wyniku zdarzenia losowego;
7. przyznawanie i wypłacanie zasiłków celowych na pokrycie wydatków na świadczenia zdrowotne osobom bezdomnym oraz innym osobom nie mającym dochodu i możliwości uzyskania świadczeń na podstawie przepisów o powszechnym ubezpieczeniu w Narodowym Funduszu Zdrowia;
8. przyznawanie zasiłków celowych w formie biletu kredytowanego;
9. opłacanie składek na ubezpieczenia emerytalne i rentowe za osobę, która zrezygnuje z zatrudnienia w związku z koniecznością sprawowania bezpośredniej, osobistej opieki nad długotrwale lub ciężko chorym członkiem rodziny oraz wspólnie nie zamieszkującymi matką, ojcem lub rodzeństwem;
10. praca socjalna;
11. organizowanie i świadczenie usług opiekuńczych, w tym specjalistycznych, w miejscu zamieszkania, z wyłączeniem specjalistycznych usług opiekuńczych dla osób z zaburzeniami psychicznymi
12. prowadzenie i zapewnienie miejsc w placówkach opiekuńczo-wychowawczych wsparcia dziennego lub mieszkaniach chronionych;
13. tworzenie gminnego systemu profilaktyki i opieki nad dzieckiem i rodziną;
14. dożywanie dzieci;
15. sprawienie pogrzebu, w tym osobom bezdomnym;
16. kierowanie do domu pomocy społecznej i ponoszenie odpłatności za pobyt mieszkańca gminy w tym domu;
17. sporządzanie sprawozdawczości oraz przekazywanie jej właściwemu wojewodzie, również w wersji elektronicznej, z zastosowaniem systemu informatycznego;
18. utworzenie i utrzymywanie ośrodka pomocy społecznej, w tym zapewnienie środków na wynagrodzenia pracowników.

Do zadań własnych gminy należy:

1. przyznawanie i wypłacanie zasiłków specjalnych celowych;

2. przyznawanie i wypłacanie pomocy na ekonomiczne usamodzielnienie w formie zasiłków, pożyczek oraz pomocy w naturze;
3. prowadzenie i zapewnienie miejsc w domach pomocy społecznej i ośrodkach wsparcia o zasięgu gminnym oraz kierowanie do nich osób wymagających opieki;
4. podejmowanie innych zadań z zakresu pomocy społecznej wynikających z rozeznaczonych potrzeb gminy, w tym tworzenie i realizacja programów osłonowych.

Oprócz zadań własnych Gminny Ośrodek Pomocy Społecznej realizuje zadania zlecone, do których należy:

1. przyznawanie i wypłacanie zasiłków stałych;
2. opłacanie składek na ubezpieczenie zdrowotne określonych w przepisach o powszechnym ubezpieczeniu w Narodowym Funduszu Zdrowia;
3. organizowanie i świadczenie specjalistycznych usług opiekuńczych w miejscu zamieszkania dla osób z zaburzeniami psychicznymi;
4. przyznawanie i wypłacanie zasiłków celowych na pokrycie wydatków związanych z klęską żywiołową lub ekologiczną;

Liczbę ludności powiatu przasnyskiego korzystających ze świadczeń pomocy społecznej obrazuje poniższa tabela:

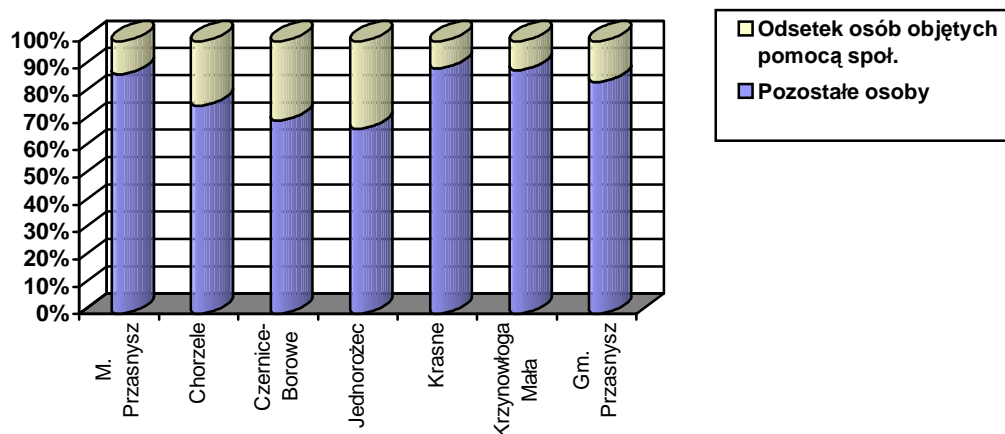
Gmina	Liczba ludności	Objęci pomocą społeczną			
		Liczba rodzin	Liczba osób w rodzinie	Średnia liczba osób w rodzinie	Wskaźnik objęcia pomocą
Miasto Przasnysz	17745	729	2456	3,37	13,84%
Chorzele	10627	781	3 322	4,25	31,26%
Czernice-Borowe	4 139	377	1 718	4,56	40,91%
Jednoróżec	7334	819	3 481	4,25	47,46%
Krasne	4098	134	447	3,34	10,91%
Krzynowłoga Mała	3708	112	439	3,92	11,84%
Gmina Przasnysz:	7514	323	1 332	4,12	17,73%
Powiat	55225	3275	13 195	4,03	23,89%

Źródło: Program Rozwoju Powiatu Przasnyskiego

Gmina Czernice Borowe posiada drugi co do wielkości wskaźnik osób korzystających z pomocy społecznej (40,91%)

Wskaźnik objęcia pomocą społeczną

Wskaźnik objęcia pomocą społeczną



Źródło: Program Rozwoju Powiatu Przasnyskiego.

Większość objętych pomocą społeczną stanowią rodziny z dziećmi (75% ogółu korzystających).

Liczba mieszkańców, a liczba korzystających z pomocy GOPS w latach 2003-2005

	Czernice Borowe		
	2003	2004	2005
Liczba mieszkańców	4139	4129	4114
Liczba korzystających z pomocy	2231	1751	1268
Procentowy udział korzystających do liczby mieszkańców	53,90	42,40	30,82

Źródło: Sprawozdania GOPS za lata 2003-2005

Z przedstawionej tabeli wynika, że liczba osób korzystających z pomocy społecznej zmniejszyła się zdecydowanie w 2005r. Wynika to ze zmiany zasad finansowania pomocy społecznej od 2004r, zmniejszeniem bezrobocia na terenie gminy,

objęciem większości tych osób świadczeniami rodzinnymi i dodatkami mieszkaniowymi, organizowania robót publicznych i interwencyjnych.

Pewien wpływ na ograniczenie ilości korzystających z pomocy społecznej ma również wprowadzony system pomocy materialnej dla uczniów od 2005r.

1.6.2. Rodzaje świadczeń.

Świadczenia z opieki społecznej dzielą się na dwie kategorie: zadania zlecone oraz zadania własne.

Udzielone świadczenia w ramach zadań zleconych obrazuje poniższa tabela

Formy wsparcia	Czernice Borowe									
	2004					2005				
	Liczba osób, którym przyznano decyzją .świadczenia	Liczba świadczeń	Kwota świadczeń w zł	Liczba rodzin	Liczba osób w rodzinach	Liczba osób, którym przyznano decyzją .świadczenia	Liczba świadczeń	Kwota świadczeń w zł	Liczba rodzin	Liczba osób w rodzinach
Razem:	92	X	205 514	92	159	54	X	169 087	54	81
Zasiłki stałe ogółem	62	515	175 711	62	92	54	447	169 087	54	44
W tym : a/ przyznany dla osoby samotnie gospodarującej	50	358	95606	50	50	44	381	154 855	44	44
b/ Pozostającej w rodzinie	12	96	17 435	12	42	10	66	14 232	10	37
Macierzyński zasiłek okresowy w tym dla	14	32	9 787	14	51	x	x	x	x	x
a/ matki dziecka	14	32	9787	14	51	x	x	x	x	x
b/ ojca dziecka	0	0	0	0	0	x	x	x	x	x
c/ osoby przyspos.	0	0	0	0	0	x	x	x	x	x
d/ osoby w ramach rodziny zastępczej	0	0	0	0	0	x	x	x	x	x

Zasiłki celowe na pokrycie wydatków związanych z klęską żywiołową lub ekologiczną	4	4	20 000	4	16	0	0	0	0	0
Specjalistyczne usługi opiekuńcze w miejscu zamieszkania dla osób z zaburzeniami psychicznymi	0	0	0	0	0	0	0	0	0	0

Źródło: Sprawozdania GOPS za lata 2004-2005

Udzielone świadczenia – zadania własne Gminy przedstawia tabela

Formy wsparcia	Czernice Borowe									
	2004					2005				
	Liczba osób, którym przyznano decyzją .świadczenia	Liczba świadczeń	Kwota świadczeń w zł	Liczba rodzin	Liczba osób w rodzinach	Liczba osób, którym przyznano decyzją .świadczenia	Liczba świadczeń	Kwota świadczeń w zł	Liczba rodzin	Liczba osób w rodzinach
Razem:	512	X	83 510	335	1592	370	X	108235	254	1 187
Zasiłki okresowe ogółem w tym z powodu:	48	127	14 996	48	200	38	92	16 247	38	136
a/ bezrobocia	36	95	12 365	36	159	32	68	13 901	32	109
b/ długotrwałej choroby	12	32	2 631	12	41	4	19	1 748	4	17
c/ niepełnosprawności	0	0	0	0	0	2	5	598	2	10
d/ możliwości utrzymania lub nabycia uprawnień z innych systemów zabezpieczenia społecznego	0	0	0	0	0	0	0	0	0	0
Schronienie	0	0	0	0	0	0	0	0	0	0

Posiłek	393	48 084	36 746	216	1 039	231	33 029	44 752	105	503
W tym dla dzieci	393	48 084	36 746	216	1 039	231	33 029	44 752	105	503
Ubranie	0	0	0	0	0	0	0	0	0	0
Usługi opiekuńcze - ogółem	1	1 024	6 691	1	1	1	1 016	6 984	1	1
w tym specjalistyczne	0	0	0	0	0	0	0	0	0	0
Zasiłek celowy na pokrycie wydatków na świadczenia zdrowotne osobom nie mającym dochodu i możliwości uzyskania świadczeń na podstawie przepisów o powszechnym ubezpieczeniu NFZ	0	0	0	0	0	0	0	0	0	0
w tym dla osób bezdomnych	0	0	0	0	0	0	0	0	0	0
Zasiłki celowe na pokrycie wydatków powstałych w wyniku zdarzenia losowego	3	3	2 400	3	8	0	0	0	0	0
Zasiłki celowe w formie biletu kredytowego	0	0	0	0	0	0	0	0	0	0
Sprawienie pogrzebu	1	1	1 400	1	1	0	0	0	0	0
w tym osobom bezdomnym	1	1	1 400	1	1	0	0	0	0	0
Inne zasiłki celowe i w naturze	66	X	21 277	66	343	120	X	40 252	120	607
W tym zasiłki specjalne celowe	18	25	6 050	18	51	19	24	6 500	19	68

Pomoc na ekonomiczne usamodzielnienie – ogółem W tym:	0	X	0	0	0	0	X	0	0	0
a/ w naturze	0	0	0	0	0	0	0	0	0	0
B/ zasiłki	0	0	0	0	0	0	0	0	0	0
C/ pożyczka	0	0	0	0	0	0	0	0	0	0
Poradnictwo specjalistyczne /prawne, psychologiczne, rodzinne/	X	X	X	5	26	X	X	X	6	29
Interwencja kryzysowa	X	X	X	0	0	X	X	X	0	0
Praca socjalna	X	X	X	25	114	X	X	X	31	130

Źródło: Sprawozdania GOPS za lata 2004-2005

Na realizację zadań własnych w 2005r. wydatkowano 108 235zł, tj. o 1,3% więcej niż w 2004r. W ramach zadań własnych największy udział mają zasiłki okresowe z powodu bezrobocia, długotrwałej choroby i niepełnosprawności. Na terenie gminy jedynie w śladowych ilościach występuje korzystanie z usług opiekuńczych.

Rzeczywista liczba rodzin i osób objętych pomocą społeczną w Gminie Czernice Borowe w latach 2003-2005

Wyszczególnienie	Czernice Borowe								
	2003			2004			2005		
	Liczba osób którym przyznano decyzję świadczenia	Liczba rodzin	Liczba osób w rodzinach	Liczba osób którym przyznano decyzję świadczenia	Liczba rodzin	Liczba osób w rodzinach	Liczba osób którym przyznano decyzję świadczenia	Liczba rodzin	Liczba osób w rodzinach
Świadczenia przyznane w ramach zadań zleconych i zadań własnych /bez względu na ich rodzaj, formę, liczbę oraz źródło finansowania/	670	493	2231	604	427	1751	424	308	1268
Świadczenia przyznane w ramach zadań zleconych bez względu na ich rodzaj, formę i liczbę	192	191	647	92	92	1751	54	54	81

Świadczenia przyznane w ramach zadań własnych bez względu na ich rodzaj, formę i liczbę	478	301	1584	512	335	1592	370	254	1187
Pomoc udzielana w postaci pracy socjalnej – ogółem	X	20	92	X	25	114	X	31	130
W tym wyłącznie w postaci pracy socjalnej	X	10	57	X	10	57	X	20	88

Źródło: Sprawozdania GOPS w latach 2003-2005

Rządowy Program „Posiłek dla potrzebujących” 2005 r.

2005 r.		
Wyszczególnienie		Liczba osób objętych programem
Ogółem		462
W tym:	Dzieci 0-7 lat	52
	Uczniowie szkół podstawowych i gimnazjalnych	248
	Uczniowie szkół ponadgimnazjalnych	22
	Osoby stare, chore, niepełnosprawne	18
	Inne osoby korzystające z pomocy społecznej	137

Dodatki mieszkaniowe w 2004 i 2005

Wyszczególnienie	2004								2005					
	Liczba wypłaconych dodatków mieszkaniowych	Kwota wypłaconych dod. mieszk. w zł	Ograniczenie wysokości dodatków w %					Liczba wypłaconych dodatków mieszkaniowych	Kwota wypłaconych dod. mieszk. w zł	Ograniczenie wysokości dodatków w %				
			50	51-69	70	71-89	90			50	51-69	70	71-89	90
Ogółem	554	63967,51	18,83	X	31,82	X	X	552	54453,0	49,6	X	X	X	X
Z tego w zasobie	Gminnym	14	218,56					40	1781,9					
	Spółdzielczym	0	0					0	0					
	Wspólnot mieszkaniowych	0	0					0	0					
	Prywatnym	418	60088,30					443	49579,3					
	TBS	0	0					0	0					
	Innym	122	3660,65					69	3091,8					

Źródło: Sprawozdanie GOPS

Gminny Ośrodek Pomocy Społecznej realizuje zadania gminy w zakresie świadczeń rodzinnych.

Świadczeniami rodzinnymi w 2004r. objętych zostało 150 rodzin

- zasiłki rodzinne z dodatkami - 249 135 zł.
- zasiłki pielęgnacyjne - 25 osób na kwotę 32 782 zł.
- świadczenia pielęgnacyjne - 12 osób na kwotę 38 640 zł.

Świadczeniami rodzinnymi w 2005r objętych zostało 286 rodzin

- zasiłki rodzinne z dodatkami - na kwotę 425 866 zł.
- zasiłki pielęgnacyjne - 49 osób na kwotę 84 672 zł
- świadczenia pielęgnacyjne - 13 osób na kwotę 65 940 zł.
- zaliczka alimentacyjna - 15 rodzin na kwotę 24 220 zł

W 2005r. nastąpił wzrost liczby rodzin objętych świadczeniami rodzinnymi (o 136 rodzin). Wynikało to ze zmiany ustawy o świadczeniach rodzinnych oraz obniżenia progu dochodów z gospodarstw rolnych. Na realizację świadczeń rodzinnych gmina otrzymuje dotację celową.

1.6.3. Grupy wsparcia.

Powody przyznania pomocy mieszkańcom Gminy z GOPS w latach 2003-2005

Lp.	Powody trudnej sytuacji życiowej	Czernice Borowe					
		2003		2004		2005	
		Liczba rodzin	Liczba osób	Liczba rodzin	Liczba osób	Liczba rodzin	Liczba osób
1	Ubóstwo	0	0	56	265	65	325
2	Sieroctwo	0	0	0	0	0	0
3	Bezdomność	18	14	49	49	40	54
4	Potrzeba ochrony macierzyństwa	27	103	14	51	34	197
5	W tym: wielodzietność	X	X	0	0	24	144
6	Bezrobocie	58	284	68	235	69	276
7	Niepełnosprawność	107	449	49	186	60	180
8	Długotrwała lub ciężka choroba	29	123	22	85	23	87
9	Bezradność w sprawach opiek.-wych. I prowadzenia gospodarstwa domowego ogółem:	47	244	56	274	47	241
10	W tym rodziny niepełne	28	82	49	119	17	50
11	Rodziny wielodzietne	39	242	20	134	30	191
12	Przemoc w rodzinie	X	X	15	75	15	60
13	Alkoholizm	7	38	10	49	17	85
14	Narkomania	X	X	0	0	0	0

15	Trudności w przystosowaniu do życia po zwolnieniu z zakładu karnego	0	0	0	0	0	0
16	Brak umiejętności w przystosowaniu do życia młodzieży opuszczającej placówki opiekuńczo wychowawcze	X	X	0	0	0	0
17	Trudności w integracji osób, które otrzymały status uchodźczy	X	X	0	0	0	0
18	Zdarzenia losowe	X	X	0	0	1	3
19	Sytuacja kryzysowa	X	X	0	0	0	0
20	Kłęsa żywiolowa lub ekologiczna	0	0	4	16	0	0

Źródło: sprawozdania GOPS za lata 2003-2005

/X – nie występuje kategoria/

Z przeprowadzonej analizy wynika, że najczęstszą przyczyną udzielania pomocy mieszkańcom Gminy Czernice Borowe jest bezrobocie, które doprowadziło do ubóstwa. Sfera ubóstwa pojawiła się w 2004r. i dotknęła 56 rodzin (265 osób), a w 2005r. liczba rodzin wzrosła do 65 (325 osób).

Dużą grupą wśród świadczeniobiorców GOPS Czernice Borowe stanowią osoby nie radzące sobie w sprawach opiekuńczo wychowawczych. W zdecydowanej większości problem ten dotyczy rodzin wielodzietnych, najczęściej pozostających bez pracy i rodzin dotkniętych patologiami.

Potrzeba ochrony macierzyństwa, niepełnosprawność i długotrwała choroba to kolejne przyczyny korzystania z pomocy społecznej.

Z pozostałych powodów przyznawania pomocy mieszkańcom Gminy należy alkoholizm, przemoc w rodzinie oraz bezdomność.

Typy rodzin objętych pomocą społeczną w gminie w latach 2003-2005

Lp	Wyszczególnienie	Czernice Borowe					
		2003		2004		2005	
		Liczba rodzin	Liczba osób	Liczba rodzin	Liczba osób	Liczba rodzin	Liczba osób
1	Rodziny ogółem	503	2288	437	1808	328	1356
O liczbie osób:	1	24	24	30	30	39	39
	2	53	106	56	112	45	90
	3	96	288	86	258	50	150
	4	94	376	88	352	60	240
	5	128	640	101	505	73	365
	6 i więcej	108	854	76	551	61	472
2	Rodziny z dziećmi ogółem	402	2092	323	1617	227	1183
O liczbie dzieci:	1	91	273	80	240	35	105
	2	65	260	60	240	55	220
	3	88	440	65	325	60	300
	4	51	306	42	252	39	234

	5	60	420	48	336	15	105
	6	38	304	28	224	13	104
	7 i więcej	9	89	0	0	10	115
3.	Rodziny niepełne ogółem	28	82	49	119	34	106
O liczbie dzieci	1	8	16	28	56	13	26
	2	14	42	21	63	10	30
	3	6	24	0	0	6	24
	4 i więcej	0	0	0	0	5	26
4.	Rodziny emerytów i rencistów ogółem	73	114	65	72	67	67
O liczbie osób	1	44	44	58	58	67	67
	2	17	34	7	14	0	0
	3	12	36	0	0	0	0
	4 i więcej	0	0	0	0	0	0

Źródło: sprawozdania GOPS za lata 2003-2005

Największy procent wśród osób objętych pomocą GOPS są rodziny z dziećmi, stanowią one ponad 45% świadczeniobiorców.

1.7. SŁUŻBA ZDROWIA

Opiekę zdrowotną na terenie gminy zapewnia MEDICA Praktyka Grupowa Lekarzy Rodzinnych.

Kadrę stanowi:

- 2 - lekarzy pediatrów
- 2 - internistów
- 1 - lekarz ginekolog (działający w ramach przychodni w Przasnyszu)
- 3 - pielęgniarki środowiskowo rodzinne
- 1 - położna środowiskowo rodzinna

W budynku Ośrodka Zdrowia należącego do Gminy znajduje się punkt apteczny. Specjalistyczna opieka zdrowotna dla mieszkańców gminy jest świadczona przez poradnie specjalistyczne w Przasnyszu i Ciechanowie. Lecznictwo zamknięte zabezpieczają szpitale w Przasnyszu i Ciechanowie.

Największym problemem jest brak zabezpieczenia potrzeb stomatologicznych.

2. ANALIZA PROBLEMÓW SPOŁECZNYCH

2.1. BEZROBOCIE

W gminie Czernice Borowe podobnie jak i w całym kraju bezrobocie jest najpoważniejszym problemem społecznym. Długotrwałe bezrobocie prowadzi do ubóstwa oraz patologii, jak alkoholizm, bezradność w sprawach opiekuńczo-wychowawczych.

Na powstanie bezrobocia w gminie Czernice Borowe wpłynęła likwidacja dwóch Państwowych Gospodarstw Rolnych w Chojnowie i w Kuskowie, likwidacja zakładów Gminnej Spółdzielni „SCh” i Spółdzielni Kółek Rolniczych.

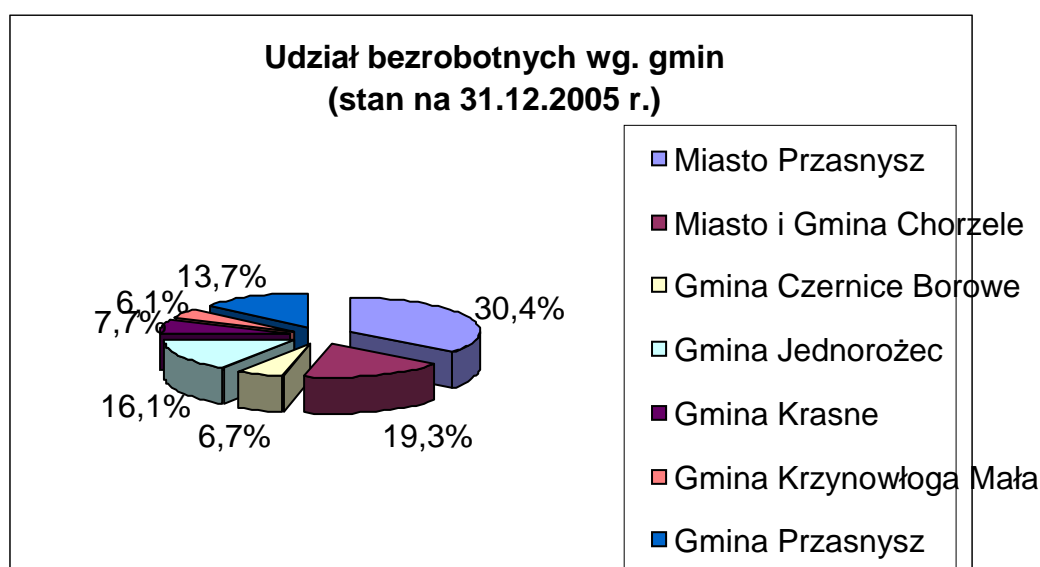
Nie bez znaczenia na skalę bezrobocia jest również likwidacja wielu zakładów pracy w Przasnyszu, gdzie z uwagi na bliskość pracowało wiele osób z terenu gminy oraz zmiany restrukturyzacyjne w rolnictwie związane z wejściem Polski do Unii Europejskiej.

Bezrobocie od kilku lat utrzymuje się na zbliżonym poziomie z tendencją spadkową od 2002r. Liczba bezrobotnych z 358 osób na 31.XII.2002r. uległa zmniejszeniu o 60 osób na koniec 2005r. i wynosiła 298 osób, tj. 6,7%. Liczbę bezrobotnych w gminach powiatu przasnyskiego obrazuje poniższa tabela.

Liczba bezrobotnych w gminach powiatu przasnyskiego

GMINA	1.01.99	31.12.99	31.12.00	31.12.01	31.12.02	31.12.03	31.12.04	31.12.05
Miasto Przasnysz	1385	1581	1843	1903	1920	1718	1562	1348
Miasto i Gmina Chorzele	696	817	816	864	955	895	959	857
Gmina Czernice Borowe	169	249	324	348	358	338	317	298
Gmina Jednoróżec	620	687	797	882	922	899	879	719
Gmina Krasne	220	248	294	322	355	361	343	343
Gmina Krzynowłoga Mała	185	219	240	257	280	255	276	270
Gmina Przasnysz	535	625	694	769	800	732	669	612
RAZEM	3810	4426	5008	5345	5590	5198	5005	4447

Źródło: Powiatowy Urząd Pracy w Przasnyszu.



Źródło: Powiatowy Urząd Pracy w Przasnyszu.

Liczba bezrobotnych w Gminie Czernice Borowe według stanu na 31.12.2005r.

Wyszczególnienie	Liczba bezrobotnych						
	Ogółem	Kobiet	w tym:				Pozostających bez pracy powyżej 12 m-cy
Osoby w okresie do 12 miesięcy od dnia ukończenia nauki			Zwolnionych z przyczyn dot. zakładu pracy	Nie posiadających prawa do zasiłku	w wieku mobilnym (18-44 lata)		
Gmina Czernice Borowe	298	141	16	5	263	215	204

Źródło: Powiatowy Urząd Pracy w Przasnyszu

Z analizy bezrobocia w poszczególnych gminach powiatu przasnyskiego wynika, że wskaźnik bezrobocia jest w gminie Czernice Borowe jednym z najniższych na tym terenie. Należy jednak zwrócić uwagę, że Gmina Czernice Borowe jest typowo rolniczą, gdzie oprócz bezrobocia zarejestrowanego występuje bezrobocie ukryte. Wynika ono z braku motywacji do zarejestrowania się w celu uzyskania statusu bezrobotnego. Ponadto na terenie gminy występuje znaczna ilość niewielkich gospodarstw, ale przekraczających 2ha przeliczeniowe, co uniemożliwia uzyskanie statusu bezrobotnego.

Bardzo wysoki jest udział bezrobotnych bez prawa do zasiłku, 263 osoby na 298 wszystkich bezrobotnych, 204 osoby pozostają bez pracy powyżej 12 m-cy.

Bezrobotni w gminie Czernice Borowe według poziomu wykształcenia, stan na 2002r.

Poziom wykształcenia	Ilość bezrobotnych
Wyższe	6
- policealne i średnie	83
- zasadnicze zawodowe	108
- podstawowe	71

Źródło: Narodowy Spis Powszechny Ludności i Mieszkań 2002r.

2.2. ALKOHOLIZM

Według statystyki Gminnego Ośrodka Pomocy Społecznej w Czernicach Borowych corocznie zwiększa się liczba rodzin i osób korzystających ze świadczeń opieki społecznej z powodu problemu alkoholizmu.

W 2003r. z powodu problemów alkoholowych w rodzinie, ze świadczeń korzystało 38 osób, a w 2005r. już 85 osób.

Na terenie gminy nie ma poradni specjalistycznej dla uzależnionych. Osoby zainteresowane mogą korzystać z poradni w Przasnyszu lub w Ciechanowie. Najbliższa placówka odwykowa znajduje się w Ostrołęce (ok. 65km).

Na terenie gminy nie ma żadnych grup AA ani stowarzyszeń abstynenckich. Najbliższe grupy wsparcia znajdują się w Przasnyszu i Ciechanowie.

Od 1996r. działa Punkt Konsultacyjny dla osób z problemami alkoholowymi. Dyżury pełnione są każdego dnia w godzinach pracy Urzędu Gminy. Brak jest natomiast punktu konsultacyjnego dla ofiar przemocy, mimo wyraźnie powiększającej się w latach 2004-2005 skali problemu.

Przy Urzędzie Gminy Czernice Borowe działa Gminna Komisja Rozwiązywania Problemów Alkoholowych. Zadania komisji corocznie określa się w Gminnym Programie Profilaktyki i Rozwiązywania Problemów Alkoholowych, uchwalonym przez Radę Gminy.

Praca komisji skupia się na działalności profilaktyczno-edukacyjnej w szczególności dla dzieci i młodzieży oraz na działaniach mających na celu zwalczanie alkoholizmu.

Ze sprawozdania z 2005r. wynika, że w ramach działań edukacyjnych organizowane były spektakle profilaktyczne dla dzieci i młodzieży, festyn dla mieszkańców gminy, dyskoteki promujące zabawę bez alkoholu i narkotyków, zakupiono stroje sportowe dla drużyny dziewcząt ze Szkoły Podstawowej w Czernicach Borowych. W ramach pomocy dzieciom z rodzin dotkniętych problemem alkoholowym zorganizowano wypoczynek letni dla 43 osób, w tym 25 osobom sfinansowano pobyt.

Działając w kierunku zwalczania alkoholizmu i pomocy członkom rodzin alkoholowych komisja współpracowała z 25 rodzinami. W wyniku działań 4 osoby dobrowolnie podjęły leczenie odwykowe, 3 osoby zdecydowały się na „esperal”, 2 osoby odbyły leczenie szpitalne z orzeczenia sądowego.

Istotną rolę w procesie pomagania dzieciom z rodzin alkoholowych odgrywają świetlice opiekuńczo – wychowawcze. Niestety na terenie Gminy Czernice Borowe brak jest takich placówek.

2.3. PRZESTĘPCZOŚĆ

Kategorie przestępstw zaistniałych na terenie Gminy Czernice Borowe w 2005r.

Kradzież mienia	-	11
Włamania	-	6
Wypadki drogowe	-	6
Kolizje drogowe	-	21
Bójki i pobicia	-	2
Uszkodzenie mienia	-	3
Nietrzeźwi kierowcy	-	11
Oszustwa	-	1
Inne przestępstwa	-	14
Przemoc w rodzinie z powodu nadużywania alkoholu	-	5

Źródło: Posterunek Policji w Krasnem.

Wśród sprawców przestępstw dominowały osoby działające pod wpływem alkoholu.

2.4. PRZEMOC W RODZINIE

W 2005r. odnotowano 5 przestępstw związanych z przemocą w rodzinie, przy czym wszystkie spowodowane zostały przez osoby uzależnione od alkoholu. Do końca kwietnia 2006 odnotowano 7 kolejnych aktów przemocy w rodzinie z powodu nadużywania alkoholu przez sprawców.

Dane uzyskane z Komisariatu Policji w Krasnem nie odzwierciedlają w pełni skali problemu, bowiem w większości przemoc w rodzinie nie jest zgłaszana do organów Policji.

Gminna Komisja Rozwiązywania Problemów Alkoholowych oraz GOPS szacują, że rodzin z pojawiającym się problemem przemocy w rodzinie jest co najmniej 25.

Na terenie Gminy nie działają placówki terapeutyczne dla ofiar przemocy w rodzinie. Najbliższe tego typu placówki znajdują się w Przasnyszu i Ciechanowie. Na terenie Gminy nie jest prowadzony Punkt Informacyjno-Konsultacyjny, brak też jest świetlic terapeutycznych.

2.5. NIEPEŁNOSPRAWNOŚĆ

Osoby niepełnosprawne według kategorii niepełnosprawności, płci, ekonomicznych grup wieku, poziomu wykształcenia oraz aktywności ekonomicznej.

Wyszczególnienie	Ogółem		
	razem	mężczyźni	kobiety
OGÓŁEM	776	350	426
Według ekonomicznych grup wieku:			
Przedprodukcyjny.....	19	10	9
Produkcyjny.....	351	197	154
mobilny.....	77	48	29
niemobilny.....	274	149	125
Poprodukcyjny.....	406	143	263
Wiek nieustalony.....	-	-	-
Według poziomu wykształcenia			
Wyższe.....	2	-	-
Policealne.....	14	5	9
Według poziomu wykształcenia			
Średnie.....	77	40	37
zawodowe.....	58	33	25
ogólnokształcące.....	19	7	12
Zasadnicze zawodowe.....	98	54	44
Podstawowe ukończone.....	470	210	260
Podstawowe nieukończone i bez wykształcenia szkolnego.....	101	33	68
Nieustalony.....	-	-	-
Według aktywności ekonomicznej			
Aktywni zawodowo.....	152	91	61
pracujący.....	146	85	61
bezrobotni	6	6	-
Bierni zawodowo.....	624	259	365
Nieustalony status na rynku pracy.	-	-	-

Źródło: Narodowy Spis Powszechny Ludności i Mieszkań 2002r.

W 2002r. na terenie gminy zamieszkało 776 osób niepełnosprawnych, stanowiło to ponad 22% ogólnej liczby ludności.

80,41% niepełnosprawnych to bierni zawodowo, z wykształceniem podstawowym, są to głównie osoby starsze w wieku poprodukcyjnym, które niepełnosprawność uzyskały ze względu na wiek.

Drugą grupę stanowią osoby niepełnosprawne w wieku produkcyjnym – 45,2% powyżej 45 roku życia i są to głównie mężczyźni. Niewielką grupę stanowią aktywni zawodowo (zaledwie 19,52% ogółu niepełnosprawnych) i są to osoby pracujące.

2.6. NARKOMANIA

Z posiadanych przez Gminny Ośrodek Pomocy Społecznej i Urzędu Gminy danych wynika, że na terenie gminy nie występuje problem narkomanii. Od 1999r. nie było przypadków udzielania pomocy rodzinom czy osobom z powodu uzależnienia od narkotyków.

Na terenie gminy w 2005r. nie popełniono przestępstw czy wykroczeń dokonanych przez osoby uzależnione od narkotyków.

Brak oficjalnych badań w społeczeństwie oraz w szkołach uniemożliwia faktyczne wykluczenie zjawiska narkomanii w Gminie Czernice Borowe. Należy corocznie organizować akcje profilaktyczne szczególnie w szkołach.

2.7. POZOSTAŁE PROBLEMY SPOŁECZNE

2.7.1. Warunki zamieszkania

Zgodnie z Planem Rozwoju Lokalnego na terenie gminy znajduje się 1080 mieszkań w tym 15 mieszkań należy do zasobu komunalnego (stanowi to zaledwie 1,38%). W dwóch ostatnich latach wzrosło znacznie zapotrzebowanie na mieszkania socjalne. Brak środków finansowych uniemożliwia władzom gminy realizację budownictwa komunalnego.

W przyszłości należałoby podjąć działania zmierzające do rozwiązania problemu chociażby poprzez przejęcie obiektów po zlikwidowanych zakładach j.g.u i adoptowanie na cele mieszkalne.

2.7.2. Bezdomność

W miejscowości Turowo od 2000r. funkcjonuje (w budynkach po byłej jednostce wojskowej) „ MONAR – MARKOT ” Dom dla Niepełnosprawnych i Matek Samotnie Wychowujących Dzieci przy Mazowieckim Ośrodku Pomocy Bliźniemu, w którym przebywa około 100 osób.

W 2005r. bezdomność była powodem przyznania pomocy 54 osobom, głównie spoza naszej gminy. W MONAR – MARKOT schronienie i pomoc otrzymują osoby znajdujące się w trudnej sytuacji życiowej z Gminy Czernice Borowe oraz okolicznych gmin.

2.7.3. Problemy opiekuńczo wychowawcze rodziny

Drugą co do wielkości grupą osób korzystających z pomocy Gminnego Ośrodka Pomocy Społecznej w Czernicach Borowych, są osoby wymagające pomocy ze względu na bezradność w sprawach opiekuńczo wychowawczych. W 2005r. było tych świadczeniobiorców 241 w tym 191 to członkowie wielodzietnych rodzin.

Podstawowym problemem tych rodzin jest bezrobocie oraz związany z tym brak środków finansowych na utrzymanie rodziny. W części rodzin występuje alkoholizm oraz związana z alkoholizmem przemoc w rodzinie.

Pomoc w tym obszarze powinna być nakierowana na zapewnienie odpowiednich warunków rozwoju dzieci oraz kształtowanie wartości i norm wychowawczych.

2.7.4. Dostęp do kultury

Na terenie gminy funkcjonuje Gminna Biblioteka Publiczna w Czernicach Borowych, jako jedyna instytucja kultury.

Księgozbiór biblioteki to 9957 pozycji. Na 100 mieszkańców przypada 241 woluminów. W ostatnich latach nastąpił wyraźny spadek czytelnictwa (w 2004r. było 321 czytelników).

W ramach biblioteki funkcjonuje czytelnia internetowa (stanowią ją 3 stanowiska komputerowe z dostępem do Internetu). Prowadzenie działalności utrudniają słabe warunki lokalowe. Obecnie trwa remont kapitalny obiektu.

Działalność kulturalną w Gminie wspiera utworzone w 2002r. Gminne Centrum Informacji. GCI wspólnie ze Stowarzyszeniem Rozwoju Ziemi Czernickiej organizuje wiele imprez kulturalnych w tym również o zasięgu ponadlokalnym np. Mazowiecki Przegląd Kabaretów Szkolnych Rostkowo 2005, dofinansowany przez Urząd Marszałkowski, czy Mazowiecki Przegląd Piosenki Harcerskiej „Z piosenką na szlaku” Rostkowo 2006. Organizowane są też festyny, pikniki rodzinne, dożynki itd.

Na terenie gminy odbywają się imprezy kulturalne o zasięgu regionalnym, jak: II Dni Ks. Macieja Kazimierza Sarbiewskiego „Chrześcijański Horacy z Mazowsza”, poświęcone twórczości poetyckiej zakonnika.

Ośrodkami rozwoju kultury w Gminie są także szkoły. Działają w nich kółka teatralne i muzyczne. Przy Gimnazjum w Czernicach Borowych utworzona została grupa taneczna dziewcząt, współpracująca z przasnyską strażacką orkiestrą dętą.

Szkoły organizują otwarte imprezy lokalne, jak: święto rodziny, dzień sportowca, dni patrona szkoły, dni otwarte szkół itd.

Brak odpowiedniej struktury instytucji kultury powoduje, że dostęp do kultury jest utrudniony. Zapewnienie dostępności mogłoby nastąpić m.in. przez utworzenie świetlic wiejskich w szczególności w większych miejscowościach.

Infrastruktura sportowa obejmuje salę gimnastyczną z zapleczem, siłownię przy Szkole Podstawowej i Gimnazjum w Czernicach Borowych, boisko trawiaste i budowane boisko wielofunkcyjne przy tych szkołach. Boisko do piłki nożnej i ręcznej znajduje się ponadto przy Szkole Podstawowej w Rostkowie oraz Węgrze.

W Obrębku znajduje się ogólnodostępne boisko trawiaste, które w bieżącym roku będzie przebudowywane. Powstanie zespół boisk wraz z infrastrukturą towarzyszącą.

W celu rozwoju sportu na terenie Gminy w miejscowości Obrębiec będzie realizowany projekt pn. Centrum Sportu i Rekreacji dofinansowany ze środków Samorządowego

Programu Rozwoju Mazowsza. Samorząd zamierza ponadto zbudować w tej miejscowości Dom Kultury w ramach Sektorowego Programu Operacyjnego.

Rozwój sportu wśród dzieci i młodzieży na terenie gminy odbywa się w oparciu o Gimnazjum w Czernicach Borowych i Szkoły Podstawowe.

Przy Gimnazjum w Czernicach Borowych od 2000r. działa Uczniowski Klub Sportowy „CENTER”. Głównym celem Klubu jest propagowanie sportu wśród młodzieży, organizowanie imprez sportowych i sportowych zajęć pozalekcyjnych. Główne sekcje to piłka nożna i kolarstwo górskie. UKS „CENTER” uczestniczy w programach „Animator Sportu i Młodzieży”, finansowanych ze środków MEN i Gminy.

Przy Szkole Podstawowej w Czernicach Borowych działa Uczniowski Klub Sportowy „BOROWIAKI”. W ramach działalności klubu organizowane są sportowe zajęcia pozalekcyjne dla dzieci, imprezy sportowe. Główne dyscypliny sportowe: indywidualne biegi przełajowe, piłka nożna, unihokej, lekkoatletyka.

Drużyna uczestniczy w powiatowych, międzypowiatowych oraz wojewódzkich imprezach sportowych, w bieżącym roku zakwalifikowała się do etapu wojewódzkiego w indywidualnych biegach przełajowych.

Propagatorem sportu wśród dorosłych na terenie Gminy jest Gminny Klub Sportowy „BOROVIA”. GKS BOROVIA został założony w 2002r. i zarejestrowany w klasie B ligi regionalnej Mazowieckiego ZPN w grupie Ciechanów. Boisko do rozgrywek znajduje się w miejscowości Obrębiec.

2.8. INFRASTRUKTURA SPOŁECZNA

Szkoły:

1. Szkoła Podstawowa w Borkowie Falentach
2. Szkoła Podstawowa im. Janiny Sieklickiej w Czernicach Borowych
3. Szkoła Podstawowa im. Św. St. Kostki w Roskowie
4. Szkoła Podstawowa im. Jana Pawła II w Węgrze
5. Gimnazjum w Czernicach Borowych

Jednostki Kultury:

1. Gminna Biblioteka Publiczna w Czernicach Borowych
2. Gminne Centrum Informacji w Czernicach Borowych

Instytucje opieki społecznej i ochrony zdrowia

1. Gminny Ośrodek Pomocy Społecznej w Czernicach Borowych
2. Gminna Komisja Rozwiązywania Problemów Alkoholowych
3. Praktyka Grupowa Lekarzy Rodziny „MEDICA”

Organizacje pozarządowe działające w sferze społecznej

1. Stowarzyszenie Rozwoju Ziemi Czernickiej
2. UKS „CENTER”
3. UKS „BOROWIAKI”
4. Gminny Klub Sportowy „BOROVIA”
5. Ochotnicza Straż Pożarna w Czernicach Borowych
6. Ochotnicza Straż Pożarna w Pawłowie Kościelnym
7. Ochotnicza Straż Pożarna w Rostkowie
8. Ochotnicza Straż Pożarna w Węgrze
9. Akcja Katolicka przy Parafii w Czernicach Borowych

10. Związek Harcerstwa Polskiego
11. Lokalna Organizacja Turystyczna Północnego Mazowsza
12. „ CIUCHCIA Krasieńskich ”
13. „ MONAR-MARKOT ” Dom dla niepełnosprawnych i matek samotnie wychowujących dzieci przy Mazowieckim Centrum Pomocy Bliźniemu w Turowie

3. CELE STRATEGICZNE I ZADANIA

3.1. GRUPY SPOŁECZNE I OBSZARY ŻYCIA SPOŁECZNEGO WYMAGAJĄCE WSPARCIA

Najważniejszym obszarem wsparcia w Gminie Czernice Borowe podobnie jak i w powiecie przasnyskim jest rynek pracy. Poprzez dostępne instrumenty jak np. preferencje podatkowe dla przedsiębiorstwa, należy dążyć do rozwoju lokalnego rynku pracy. Istotne znaczenie może mieć pozyskiwanie inwestorów oraz szeroko rozumiana aktywizacja bezrobotnych.

Kolejny obszar wymagający interwencji to przeciwdziałanie patologiom społecznym szczególnie alkoholizmowi. Działania na tym obszarze są podzielone na działania profilaktyczne, których odbiorcami są dzieci i młodzież oraz działania mające na celu zwalczanie alkoholizmu.

Z patologią często łączy się bezpośrednio kryzys funkcji rodziny i marginalizacja społeczna. Działania w tym obszarze koncentrować się powinny głównie na dzieciach i młodzieży, ale nie można tu zapominać o osobach starych, chorych, niepełnosprawnych, czy uzależnionych.

Niezwykle ważnym obszarem z punktu widzenia rozwiązywania problemów społecznych jest edukacja i oświata.

Warunki nauki na wsi są w dalszym ciągu gorsze niż w mieście. Na mniej korzystne możliwości edukacyjne wpływa szczególnie brak przedszkoli, gorsza oferta edukacyjna szkolnictwa ponadgimnazjalnego, trudna sytuacja materialna rodzin wiejskich, braki kadrowe szczególnie do nauki języków obcych, niewystarczająca baza sportowa.

Oferta edukacyjna skierowana również powinna być do osób dorosłych zarówno bezrobotnych, jak i rolników.

Rolnikom odchodzącym z rolnictwa należy stworzyć warunki do przekwalifikowania się i zdobycia nowych umiejętności. Rolnikom zainteresowanym dodatkowym źródłem dochodu należy umożliwić zdobycie wiedzy w tym kierunku.

Wszystkie obszary wsparcia objęte Strategią Rozwiązywania Problemów Społecznych są ze sobą powiązane. Realizacja zadań przewidzianych w tych obszarach przyczyni się do ograniczenia bezrobocia, zwiększenia poziomu życia mieszkańców, rozwoju gospodarczego gminy. Jednak należy zauważyć, że większość działań jest uzależniona od decyzji na szczeblu władzy ustawowej i wykonawczej Państwa.

Gminy mają ograniczone możliwości rozwiązywania problemów społecznych chociażby z uwagi na brak wystarczających środków finansowych.

Za główne cele strategiczne uważa się:

1. Przeciwdziałanie bezrobociu i wykluczeniu społecznemu
2. Wspieranie prawidłowego funkcjonowania rodziny
3. Edukacja i oświata
4. Przeciwdziałanie alkoholizmowi i przemocy w rodzinie

3.2. PRZECIWDZIAŁANIE BEZROBOCIU I WYKLUCZENIU SPOŁECZNEMU

Cele operacyjne: * Aktywizacja zawodowa niepełnosprawnych
 * Ograniczenie bezrobocia osób w wieku mobilnym
 * Ograniczenie bezrobocia wśród młodzieży
 * Tworzenie nowych miejsc pracy
 * Zapobieganie wykluczeniu społecznemu długotrwale bezrobotnych

ZADANIA:

3.2.1. Zwiększenie aktywności społecznej mieszkańców oraz prowadzenie szkoleń w zakresie obsługi komputera i narzędzi internetowych, przedsiębiorczości, dla bezrobotnych, osób odchodzących z rolnictwa oraz rolników

Odpowiedzialny: Gminne Centrum Informacji

Termin realizacji: działanie ciągle w horyzoncie czasowym strategii

Źródło finansowania: środki własne, Europejski Fundusz Społeczny

Partnerzy: Powiatowy Urząd Pracy w Przasnyszu, Urząd Gminy Czernice Borowe, Ośrodek Doradztwa Rolniczego, instytucje szkoleniowe i doradcze.

3.2.2. Udzielanie niezbędnej pomocy rolnikom w zakresie pozyskiwania funduszy europejskich na rozwój gospodarstw oraz dopłat bezpośrednich

Odpowiedzialny: Gminne Centrum Informacji

Termin realizacji: działanie ciągle w horyzoncie czasowym strategii

Źródło finansowania: środki własne

Partnerzy: Ośrodek Doradztwa Rolniczego, Agencja Restrukturyzacji i Modernizacji Rolnictwa – Oddział Powiatowy

3.2.3. Wykorzystanie dostępnych form walki z bezrobociem (wolontariat, staże absolwenckie, roboty publiczne, prace interwencyjne, subsydiowane zatrudnienie, prace społecznie użyteczne przez jednostki organizacyjne gminy w celu ograniczania bezrobocia oraz umożliwienie zdobycia doświadczenia osobom młodym, a także realizacji zadań gminy.

Odpowiedzialny: Urząd Gminy

Termin realizacji: działania ciągle w horyzoncie czasowym strategii

Źródło finansowania: Powiatowy Urząd Pracy, Europejski Fundusz Społeczny, środki własne

Partnerzy: Powiatowy Urząd Pracy, Ośrodek Pomocy Społecznej

3.2.4. Stworzenie warunków do rozwoju wszelkich form małej przedsiębiorczości poprzez system zachęt inwestycyjnych

Odpowiedzialny: Urząd Gminy

Termin realizacji: do 2007r.

Źródła finansowania: nie ma potrzeby

Partnerzy: lokalni przedsiębiorcy

3.2.5. Opracowanie i wdrożenie programu współpracy z organizacjami pozarządowymi i radami sołeckimi w celu rozwoju inicjatyw lokalnych na rzecz odnowy i rozwoju wsi

Odpowiedzialny: Urząd Gminy

Termin realizacji: do 2007 r.

Źródło finansowania: nie ma potrzeby

Partnerzy: rady sołeckie, mieszkańcy, organizacje pozarządowe

3.2.6. Utworzenie Centrum Integracji Społecznej lub Spółdzielni Socjalnej

Odpowiedzialny: Gminny Ośrodek Pomocy Społecznej

Termin realizacji: do 2013 r.

Źródło finansowania: Europejski Fundusz Społeczny, Powiatowy Urząd Pracy, środki własne

Partnerzy: Urząd Gminy, Powiatowy Urząd Pracy, organizacje pozarządowe

3.2.7. Udostępnianie bezrobotnym ofert pracy oraz ofert szkoleń podwyższających kwalifikacje lub umożliwiających nabycie nowych

Odpowiedzialny: Gminne Centrum Informacji

Termin realizacji: praca ciągła w horyzoncie czasowym strategii

Źródło finansowania: Powiatowy Urząd Pracy, Europejski Fundusz Społeczny, środki własne

Partnerzy: Powiatowy Urząd Pracy, organizacje pozarządowe

3.2.8. Rozwój poradnictwa zawodowego dla młodzieży

Odpowiedzialny: Szkolny Ośrodek Kariery, Gimnazjum w Czernicach Borowych i Gminne Centrum Informacji

Termin realizacji: praca ciągła w horyzoncie czasowym strategii

Źródło finansowania: zewnętrzne źródła finansowe, środki własne

Partnerzy: Powiatowy Urząd Pracy, organizacje pozarządowe

3.2.9. Utworzenie zasobu mieszkań socjalnych poprzez budowę mieszkań lub przejęcie, adaptację i modernizację istniejących obiektów po byłych zakładach pracy

Odpowiedzialny: Urząd Gminy

Termin realizacji: do 2013r.

Źródło finansowania: środki własne, fundusze europejskie, środki krajowe

Partnerzy: organizacje pozarządowe

3.3. WSPIERANIE PRAWDIŁOWEGO FUNKCJONOWANIA RODZINY

Cele operacyjne:

- * zapewnienie bezpieczeństwa ze szczególnym uwzględnieniem potrzeb dzieci,
- * kształtowanie świadomości opiekuńczo-wychowawczej roli rodziny,
- * prawidłowe zagospodarowanie czasu wolnego,
- * pomoc dla dzieci i młodzieży
- * pomoc dla osób starszych, niepełnosprawnych i przewlekle chorych
- * zapewnienie dostępu do służby zdrowia

ZADANIA:

3.3.1. Praca socjalna z rodzinami mającymi problemy opiekuńczo-wychowawcze, rozwój poradnictwa specjalistycznego, dożywianie dzieci, organizowanie i finansowanie letniego wypoczynku itd.

Odpowiedzialny: Gminny Ośrodek Pomocy Społecznej

Termin realizacji: praca ciągła w horyzoncie czasowym strategii

Źródło finansowania: środki własne

Partnerzy: Szkoły, Poradnie Psychologiczno-Pedagogiczne, Służba zdrowia, Policja

3.3.2. Uświadamianie rodzicom ich roli w wychowywaniu dzieci, promowanie prawidłowych wzorów funkcjonowania rodziny poprzez organizowanie spotkań, pogadarek, prelekcji

Odpowiedzialny: Szkoły Podstawowe z terenu Gminy oraz Gimnazjum w Czernicach Borowych

Termin realizacji: praca ciągła w horyzoncie czasowym strategii

3.3.3. Organizowanie rodzinnych imprez kulturalno-rozrywkowych, festynów, pikników w celu wyrobienia nawyku wypoczynku rodzinnego

Odpowiedzialny: Gminne Centrum Informacji

Termin realizacji: praca ciągła w horyzoncie czasowym strategii

Źródło finansowania: środki własne, fundusze krajowe

Partnerzy: Szkoły, organizacje pozarządowe, Gminna Biblioteka Publiczna

3.3.4. Organizowanie świetlic środowiskowych dostępnych dla wszystkich dzieci

Odpowiedzialny: Urząd Gminy

Termin realizacji: do 2010r.

Źródło finansowania: środki własne, fundusze unijne

Partnerzy: Szkoły, Gminne Centrum Informacji, Rady Sołeckie, organizacje Pozarządowe

3.3.5. Tworzenie klubów młodzieżowych z ofertą adekwatną dla potrzeb nastolatków, opartą na samorządności i samoorganizacji z udziałem wychowawcy, tworzenie kawiarenek internetowych

Odpowiedzialny: Urząd Gminy

Termin realizacji: do 2011r.

Źródło finansowania: środki własne, fundusze unijne

Partnerzy: Szkoły, Gminne Centrum Informacji, organizacje pozarządowe, rady Sołeckie

3.3.6. Tworzenie sieci poradnictwa i wsparcia w sytuacjach kryzysowych (Punkty Interwencji Kryzysowej z poradnictwem prawnym i socjalnym) dla rodzin z dziećmi i młodzieży

Odpowiedzialny: Gminny Ośrodek Pomocy Społecznej

Termin realizacji: do 2012r.

Źródło finansowania: środki własne, fundusze krajowe i unijne

Partnerzy: Komenda Powiatowa Policji, Poradnia Psychologiczno-Pedagogiczna, Ośrodek Zdrowia, organizacje pozarządowe

3.3.7. Tworzenie mini przedszkoli dla dzieci 3-5 letnich

Odpowiedzialny: Urząd Gminy

Termin realizacji: do 2010r.

Źródło finansowania: środki własne, fundusze pozabudżetowe i unijne

Partnerzy: Szkoły, organizacje pozarządowe, rady sołeckie

3.3.8. Rozwijanie pomocy na rzecz osób starszych oraz niepełnosprawnych i osób dotkniętych długotrwałą chorobą poprzez zapewnienie usług opiekuńczych o różnym zakresie i różnym charakterze

Odpowiedzialny: Gminny Ośrodek Pomocy Społecznej

Termin realizacji: praca ciągła w horyzoncie czasowym strategii

Źródło finansowania: środki własne, środki krajowe, środki unijne

Partnerzy: rady sołeckie, Powiatowe Centrum Pomocy Rodzinie, Ośrodek Zdrowia

3.3.9. Utworzenie gabinetu stomatologicznego w budynku Ośrodka Zdrowia, utworzenie gabinetu pielęgniarstwa w Szkole Podstawowej w Czernicach Borowych i Gimnazjum

Odpowiedzialny: Urząd Gminy

Termin realizacji: do 2011r.

Źródło finansowania: środki własne, fundusze krajowe i finanse europejskie

3.4. PODNIESIENIE JAKOŚCI ZASOBÓW LUDZKICH

Cele operacyjne: * Lokalna Polityka Oświatowa oparta na następujących priorytetach:

1. zapewnienie wszystkim uczniom poczucia bezpieczeństwa w szkole i poza nią
 2. podejmowanie działań służących promocji aktywnego i zdrowego trybu życia
 3. zapewnianie uczniom możliwości nabycia określonych kompetencji
 4. kształtowanie postawy patriotyzmu i więzi z lokalną społecznością
 5. rozwijanie umiejętności pozwalających młodzieży na pewne poruszanie się na lokalnym, krajowym i europejskim rynku pracy
 6. kształtowanie szlachetnych wartości
 7. wspieranie nauczycieli w podnoszeniu kwalifikacji zawodowych
 8. poprawa warunków pracy i płacy nauczycieli
 9. wspieranie lokalnej koalicji szkół w realizacji działań dydaktyczno-wychowawczych oraz promocja tych szkół
- * wyrównywanie szans edukacyjnych dzieci i młodzieży
* rozwój społeczeństwa informacyjnego
* edukacja dla dorosłych

ZADANIA:

3.4.1. Utworzenie mini przedszkoli dla dzieci w wieku 3-5 lat w tym dla dzieci niepełnosprawnych

Odpowiedzialny: Urząd Gminy

Termin realizacji: do 2009r.

Źródło finansowania: środki własne, Urząd Marszałkowski, Europejski Fundusz Społeczny

Partnerzy: organizacje pozarządowe, rady sołeckie szkoły

3.4.2. Prowadzenie w szerokim zakresie zajęć pozalekcyjnych ze szczególnym uwzględnieniem nauki języków obcych oraz zajęć sportowych, a także zajęć wyrównawczych

Odpowiedzialny: Szkoły, Gminne Centrum Informacji, Gminna Biblioteka Publiczna

Termin realizacji: ciągły w horyzoncie czasowym strategii

Źródło finansowania: środki własne, Europejski Fundusz Społeczny

Partnerzy: rodzice

3.4.3. Poprawa jakości nauczania języków obcych poprzez zatrudnienie większej liczby nauczycieli języków obcych oraz zwiększenie liczby godzin

Odpowiedzialny: Dyrektorzy Szkół

Termin realizacji: do 2009r.

Źródło finansowania: środki własne, subwencja, partycypacja rodziców

Partnerzy: rodzice

3.4.4. Doprowadzenie do wymiany międzynarodowej uczniów z terenu gminy

Odpowiedzialny: Dyrekcja Szkół, Stowarzyszenie Rozwoju Ziemi Czernickiej

Termin realizacji: do 2010r.

Źródło finansowania: środki własne, fundusze europejskie

Partnerzy: Urząd Gminy

3.4.5. Rozwój bazy sportowej na terenie Gminy

Odpowiedzialny: Urząd Gminy

Termin realizacji: do 2013r.

Źródło finansowania: środki własne, fundusze europejskie (ZPORR)

3.4.6. Doposażanie szkół w nowoczesny sprzęt i pomoce dydaktyczne

Odpowiedzialny: Urząd Gminy i szkoły

Termin realizacji: systematycznie w miarę potrzeb

Źródło finansowania: środki własne, budżet krajowy, fundusze europejskie

3.4.7. Rozwój poradnictwa pedagogiczno-psychologicznego dla dzieci i młodzieży z problemami społecznymi (alkoholizm, narkomania, przemoc w rodzinie)

Odpowiedzialny: Urząd Gminy

Termin realizacji: do 2008r.

Źródło finansowania: środki własne, subwencja oświatowa

3.4.8. Wzbogacenie oferty Gminnej Biblioteki Publicznej (np. utworzenie czytelní, wzbogacenie księgozbiorów, organizowanie kół zainteresowań dla dzieci i młodzieży, zorganizowanie klubu seniora itd.)

Odpowiedzialny: Gminna Biblioteka Publiczna

Termin realizacji: do 2011

Źródło finansowania: środki własne, budżet krajowy, małe granty

Partnerzy: organizacje pozarządowe, szkoły, Gminne Centrum Informacji

3.4.9. Organizowanie kursów i szkoleń dla dorosłych w zakresie dodatkowej działalności zbliżonej do rolnictwa (turystyki wiejskiej, agroturystyki, rolnictwo ekologiczne, itd.), edukacji komputerowej, przedsiębiorczości, nauki języków obcych, kursy i szkolenia dla osób odchodzących z rolnictwa

Odpowiedzialny: Gminne Centrum informacji

Termin realizacji: działania ciągłe w horyzoncie czasowym strategii

Źródło finansowania: Europejski Fundusz Społeczny

3.4.10. Organizowanie publicznych miejsc dostępu do Internetu na terenie gminy

Odpowiedzialny: Urząd Gminy

Termin realizacji: do 2010r.

Źródło finansowania: środki własne, małe granty, fundusze europejskie

3.5. PRZECIWDZIAŁANIE ALKOHOLIZMOWI I PRZEMOCY W RODZINIE

- Cele operacyjne:
- * przeciwdziałanie i profilaktyka rozwiązywania problemów Alkoholowych,
 - * zapobieganie powstawaniu narkomanii,
 - * zapobieganie przemocy w rodzinie

ZADANIA:

3.5.1. Realizacja programów profilaktycznych w szkołach na terenie Gminy

Odpowiedzialny: Gminna Komisja Rozwiązywania Problemów Alkoholowych

Termin realizacji: corocznie w zasięgu czasowym strategii

Źródło finansowania: środki własne

Partnerzy: organizacje pozarządowe, szkoły

3.5.2. Organizowanie imprez, konkursów o charakterze antyalkoholowym i antynarkotykowym

Odpowiedzialny: Gminna Komisja Rozwiązywania Problemów Alkoholowych

Termin realizacji: działania ciągle w zasięgu czasowym strategii

Źródło finansowania: środki własne

Partnerzy: Szkoły, Gminne Centrum Informacji, Gminna Biblioteka Publiczna, organizacje pozarządowe, GOPS

3.5.3. Organizowanie i finansowanie wypoczynku dla dzieci z rodzin patologicznych

Odpowiedzialny: Gminna Komisja Rozwiązywania Problemów Alkoholowych, GOPS

Termin realizacji: corocznie w horyzoncie czasowym strategii

Źródło finansowania: środki własne, sponsorzy

Partnerzy: organizacje pozarządowe

3.5.4. Kontrola punktów sprzedaży napojów alkoholowych pod kątem przestrzegania warunków zezwolenia, przepisów prawa, w tym zakaz sprzedaży napojów alkoholowych osobom nieletnim

Odpowiedzialny: Gminna Komisja Rozwiązywania Problemów Alkoholowych, Policja

Termin realizacji: działanie ciągle w horyzoncie czasowym strategii

Partnerzy: PIH, właściciele punktów sprzedaży napojów alkoholowych

3.5.5. Tworzenie warunków do powstawania miejsc spędzania wolnego czasu dla dzieci i młodzieży (kluby młodzieżowe, świetlice, kawiarenki internetowe)

Odpowiedzialny: Urząd Gminy

Źródło finansowania: środki własne, fundusze krajowe, fundusze europejskie

Partnerzy: Gminne Centrum Informacji, Gminna Biblioteka Publiczna, szkoły, organizacje pozarządowe, GOPS

3.5.6. Aktywizacja osób uzależnionych i współuzależnionych do podejmowania leczenia (w tym kierowani na leczenie oraz utrzymanie Punktu Pierwszego Kontakt), pomoc finansowa w leczeniu

Odpowiedzialny: Gminna Komisja Rozwiązywania Problemów Alkoholowych

Termin realizacji: praca ciągła w horyzoncie czasowym strategii

Partnerzy: GOPS, Policja, Poradnia dla uzależnionych

3.5.7. Pomoc w powstawaniu grupy samopomocowej AA na terenie Gminy

Odpowiedzialny: GOPS, Gminna Komisja Rozwiązywania Problemów Alkoholowych

Termin realizacji: do 2008r.

Partnerzy: Grupa samopomocowa z Przasnysza, organizacje pozarządowe, Poradnia ds. uzależnień

3.5.8. Edukacja członków komisji do spraw rozwiązywania problemów alkoholowych poprzez udział w szkoleniach organizowanych przez Polską Agencję Rozwiązywania Problemów Alkoholowych i Ogólnopolskie Pogotowie dla Ofiar Przemocy w Rodzinie „Niebieska Linia”

Odpowiedzialny: Urząd Gminy

Termin realizacji: na bieżąco w horyzoncie czasowym strategii

Źródło finansowania: środki własne

3.5.9. Udzielanie rodzinom, w których występują problemy alkoholowe pomocy prawnej i psychospołecznej, a w szczególności ochronę przed przemocą poprzez:

- utworzenie do 2009r. i prowadzenie Punktu Konsultacyjno-Informacyjnego dla ofiar przemocy w rodzinie,
- refundowanie kosztów ponoszonych przez ofiary przemocy na obdukcję i pomoc prawną

Odpowiedzialny: Gminny Ośrodek Pomocy Społecznej, Gminna Komisja Rozwiązywania Problemów Alkoholowych

Źródła finansowania: środki własne

4. MONITOROWANIE I OCENY STRATEGII

Monitorowanie strategii:

1. Wójt Gminy odpowiedzialny jest za bieżącą realizację poszczególnych etapów strategii.
2. Komisja Rady co najmniej raz w roku dokonuje analizy stopnia realizacji poszczególnych etapów strategii zgodnie z przyjętymi terminami.
3. Wójt przedkłada Radzie Gminy roczne sprawozdanie z wykonania strategii.
4. Zmiany do strategii mogą być wprowadzone przez Radę Gminy na wniosek Wójta.

Ocena końcowa Strategii Rozwiązywania Problemów Społecznych w Gminie Czernice Borowe zostanie dokonana po roku 2013

5. POSTANOWIENIA KOŃCOWE

1. Strategia Rozwiązywania Problemów Społecznych oraz sprawozdania z realizacji podlegają opublikowaniu w Biuletynie Informacji Publicznej, na tablicy ogłoszeń w Urzędzie Gminy.
2. W biuletynie Wieści Gminne zostanie zamieszczona informacja o przyjętej strategii.
3. Cele Strategii Rozwiązywania Problemów Społecznych Gminy Czernice Borowe są zbieżne z celami zawartymi w następujących dokumentach:
 - a. Narodowym Planem Rozwoju na lata 2007-2013,
 - b. Strategią Wspierania Społeczeństwa Obywatelskiego na lata 2007-2013,
 - c. Narodową Strategią Integracji Społecznej dla Polski
 - d. Strategią Rozwoju Obszarów Wiejskich i Rolnictwa na lata 2007-2013,
 - e. Strategią Rozwoju Województwa Mazowieckiego do roku 2020,
 - f. Regionalnym Programem Operacyjnym Województwa Mazowieckiego 2007-2013 (projekt),
 - g. Programem Rozwoju Powiatu Przasnyskiego,
 - h. Planem Rozwoju Lokalnego Gminy Czernice Borowe na lata 2004-2013.

6 PODSUMOWANIE

Strategia Rozwiązywania Problemów Społecznych Gminy Czernice Borowe na lata 2006-2013 koncentruje się na najistotniejszych obszarach wymagających wsparcia. W realizacji zadań uczestniczyć będą mieszkańcy, instytucje gminne i powiatowe oraz organizacje pozarządowe wymienione w dokumencie.

Warto podkreślić, że Priorytety Lokalnej Polityki Oświatowej wchodzącej w realizację celu strategicznego „Podniesienie jakości zasobów ludzkich”, są wynikiem współpracy środowisk społecznych w ramach Projektu „Szkoła Marzeń” realizowanego przez Gimnazjum w Czernicach Borowych. Projekt dofinansowany jest ze środków Unii Europejskiej i budżetu Państwa.

Zakres czasowy przyjętych zadań obejmuje najbliższe 8 lat, a ich wykonanie zależeć będzie od ścisłej współpracy podmiotów zaangażowanych, sytuacji w gminie oraz

wysokości środków finansowych, które będą przeznaczone ze środków własnych jak i ze źródeł zewnętrznych w szczególności budżetu krajowego i środków unijnych.

Strategia jest dokumentem „otwartym” na społeczną dyskusję oraz wszelkie konstruktywne uwagi i wnioski.