



EKOL-EKON s.c. Biuro Studiów Ocen Strategicznych

ul. Macieja Rataja 7; 07-410 Ostrołęka

tel. (29) 766 87 10

fax: (29) 769 45 68

e-mail: ekolekon@pro.onet.pl

www.ekolekon.com

Ostrołęka, 08-01-2016

Urząd Gminy Czernice Borowe

ul. Dolna 2,

06-415 Czernice Borowe

W odpowiedzi na pismo Wójta Gminy Czernice Borowe znak GGP.6220.9.2015 z dnia 30.12.2015 r. dotyczące wyjaśnień do **Raportu o oddziaływaniu na środowisko przedsięwzięcia polegającego na budowie chlewni na działce o numerze ewidencyjnym 55 położonej w miejscowości Węgra, gmina Czernice Borowe, powiat przasnyski, województwo mazowieckie** poniżej przedstawia się odpowiedzi na:

1. Wezwanie Regionalnego Dyrektora Ochrony Środowiska w Warszawie znak WOOS-II.4242.498.2015.SM.4 z dnia 21.12.2015 r.
2. Pismo Państwowego Powiatowego Inspektora Sanitarnego w Powiecie Przasnyskim znak PPIS-ZNS-7172/03/15 z dnia 9.12.2015 r.
3. Pismo Rady Pedagogicznej, Rady Rodziców I pracowników Szkoły Podstawowej w Węgrze z dnia 7.12.2015 r.
4. Pismo Parafii pw. Św. Jana Chrzciciela w Węgrze, Ochotniczej Straży Pożarnej w Węgrze I Sołtysa wsi Węgra z dnia 12.12.2015 r.
5. Pismo Stowarzyszenia Mieszkańców Gminy Czernice Borowe z dnia 13.12.2015 r.

KIEROWNIK BIURA

mgr inż. Alicja J. Sęk

SPIS TREŚCI

1. ODPOWIEDZI NA WEZWANIE REGIONALNEGO DYREKTORA OCHRONY ŚRODOWISKA W WARSZAWIE ZNAK WOOŚ-II.4242.498.2015.SM.4 Z DNIA 21.12.2015 R.....	3
1.1. W ZAKRESIE OCHRONY PRZED HAŁASEM.....	3
1.2. ANALIZA ORAZ PROPOZYCJA ZŁAGODZENIA KONFLIKTÓW SPOŁECZNYCH.....	3
2. ODPOWIEDZI NA PISMO PAŃSTWOWEGO POWIATOWEGO INSPEKTORA SANITARNEGO W POWIECIE PRZASNYSKI ZNAK PPIS-ZNS-7172/03/15 Z DNIA 9.12.2015 R.....	6
2.1. SPOSÓB ZAGOSPODAROWANIA WYTWARZANEJ GNOJOWICY.....	6
2.2. ODLEGŁOŚĆ PROJEKTOWANEJ CHLEWNI OD BUDYNKU SZKOŁY.....	6
2.3. ANALIZA ODDZIAŁYWANIA PLANOWANEGO PRZEDSIĘWZIĘCIA NA ZDROWIE UCZNIÓW I PRACOWNIKÓW SZKOŁY PODSTAWOWEJ	8
2.4. KONFLIKTY SPOŁECZNE	8
2.5. SPOSÓB ZABEZPIECZENIA MIESZKAŃCÓW ORAZ UCZNIÓW I NAUCZYCIELI SZKOŁY PODSTAWOWEJ	9
3. ODPOWIEDŹ NA PISMO RADY PEDAGOGICZNEJ, RADY RODZICÓW I PRACOWNIKÓW SZKOŁY PODSTAWOWEJ W WĘGRZE Z DNIA 7.12.2015 R.....	9
4. ODPOWIEDZI NA PISMO PARAFII PW. ŚW. JANA CHRZCICIELA W WĘGRZE, OCHOTNICZEJ STRAŻY POŻARNEJ W WĘGRZE I SOŁTYSA WSI WĘGRA Z DNIA 12.12.2015 R.....	14
5. ODPOWIEDŹ NA PISMO STOWARZYSZENIA MIESZKAŃCÓW GMINY CZERNICE BOROWE Z DNIA 13.12.2015 R.....	16

1. Odpowiedzi na wezwanie Regionalnego Dyrektora Ochrony Środowiska w Warszawie znak WOOŚ-II.4242.498.2015.SM.4 z dnia 21.12.2015 r.

Poniżej przedstawia się tekst odpowiedzi, jakich udzielono pismem z dnia 31.12.2015 r.

1.1. W zakresie ochrony przed hałasem

Wentylatory dachowe zostaną wyposażone w tłumiki Rosenberg 560/630. W załączniku nr 1 do niniejszego pisma przedkłada się dokumentację tłumików wraz ze schematycznym rysunkiem zainstalowania tłumika, który następuje na szczycie emitorów.

1.2. Analiza oraz propozycja złagodzenia konfliktów społecznych

Inwestor ustosunkowuje się do pojawiających się uwag społeczeństwa i jest otwarty na dialog ze społeczeństwem, w celu wyjaśnienia i złagodzenia zaistniałych konfliktów społecznych.

W odpowiedzi na pismo mieszkańców wsi Węgra Inwestor złożył stosowne wyjaśnienia do Wójta Gminy Czernice Borowe, jako organu prowadzącego postępowanie w sprawie wydania decyzji środowiskowej dla przedmiotowego przedsięwzięcia.

Ponadto jak wyjaśniono w Raporcie ooś, pomimo braku podstaw do rzeczowych konfliktów społecznych, w przypadku powstania wątpliwości dotyczących stosowanej technologii i rodzajów powstających emisji, **Inwestor zobowiązuje się do udzielenia stosownych wyjaśnień i zgłasza gotowość udziału w konsultacjach społecznych w celu umożliwienia przedstawienia zakresu planowanego przedsięwzięcia, wskazania rozwiązań ograniczających oddziaływania na środowisko oraz wysłuchania uwag mieszkańców.**

Analiza zaistniałych konfliktów społecznych wskazuje, iż głównym powodem ich zaistnienia jest obawa mieszkańców przed potencjalnymi emisjami od projektowanej chlewni, co jest podyktowane przede wszystkim występującymi już aktualnie emisjami od istniejącej chlewni.

W tym celu wyjaśnia się, iż po realizacji przedsięwzięcia w istniejącej chlewni nie będzie prowadzony chów trzody chlewnej

Po realizacji planowanego przedsięwzięcia, chów trzody chlewnej w obecnym budynku inwentarskim zostanie zaprzestany, istniejący budynek inwentarski wykorzystywany będzie jako budynek gospodarczy dla potrzeb prowadzonej działalności rolniczej, a chów trzody chlewnej prowadzony będzie jedynie w nowej, projektowanej chlewni.

Wyjaśnia się, iż ze względu na zastosowanie nowoczesnych rozwiązań technicznych i technologicznych w projektowanej chlewni w stosunku do obecnie stosowanych w istniejącej chlewni funkcjonowanie planowanej chlewni przyniesie korzystne efekty nie tylko ekonomiczne dla inwestora, ale także ekologiczne dla środowiska i ludzi.

Ponadto nie przystąpienie do realizacji planowanego przedsięwzięcia nie będzie miało wpływu na środowisko przyrodnicze i krajobraz otoczenia – krajobraz zostanie nie zmieniony a istniejące oddziaływania pozostaną na obecnym poziomie.

Przy braku realizacji przedsięwzięcia oddziaływania od istniejącej na przedmiotowym terenie chlewni nie znikną, pozostaną na obecnym poziomie.

Zmiana lokalizacji przedmiotowej chlewni nie zmieni występujących już oddziaływań na analizowanym terenie, w związku z funkcjonowaniem istniejącej chlewni, a w wyniku realizacji nowej chlewni i przeniesienia obsady z istniejącej do projektowanej chlewni oddziaływania nie będą powodowały ponadnormatywnych oddziaływań na tereny sąsiednie.

W przypadku wybudowania nowej chlewni obsada trzody chlewnej z istniejącej chlewni zostanie przeniesiona do budynku wykonanego w nowoczesnej technologii zapewniającej prawidłowe prowadzenie procesu chowu trzody chlewnej przy zastosowaniu rozwiązań minimalizujących oddziaływanie na środowisko oraz zdrowie i życie ludzi.

Podsumowując funkcjonowanie nowej chlewni pomimo zwiększonej w stosunku do istniejącej obsady trzody chlewnej nie zmieni zasadniczo istniejących już na tym terenie oddziaływań, ze względu na planowane do zastosowania rozwiązania techniczno-technologiczne i organizacyjne minimalizujące oddziaływanie na środowisko oraz zdrowie i życie ludzi.

Jak wykazały przeprowadzone w Raporcie oos analizy emisje od przedmiotowego gospodarstwa po realizacji projektowanej chlewni oddziaływania ponadnormatywne nie będą wykraczały na tereny sąsiednie, tj. także na teren Szkoły Podstawowej.

□ Wyjaśnia się, iż planowane przedsięwzięcie będzie zlokalizowane zgodnie z zaakceptowaną społecznie polityką przestrzenną gminy Czernice Borowe.

Obszar, na którym planuje się realizację przedmiotowego przedsięwzięcia, zgodnie z ustaleniami Miejscowego Planu Zagospodarowania Przestrzennego gminy Czernice Borowe, przyjętego Uchwałą Rady Gminy Czernice Borowe nr 100/IX/2003 z dnia 10 grudnia 2003 r. stanowi teren oznaczony symbolem 7MR/MN, tj. tereny zabudowy zagrodowej i jednorodzinnej.

Projektowana chlewnia zlokalizowana będzie w północnej części działki nr ew. 55 w miejscowości Węgra, tj. na gruntach przeznaczonych w Planie Miejscowym na cele produkcji rolnej. W związku z powyższym planowane przeznaczenie przedmiotowej działki będzie zgodne z ustaleniami Miejscowego Planu Zagospodarowania Przestrzennego gminy Czernice Borowe i nie zmieni dotychczasowego sposobu użytkowania działki. Działka nadal wykorzystywana będzie dla potrzeb prowadzenia działalności rolniczej.

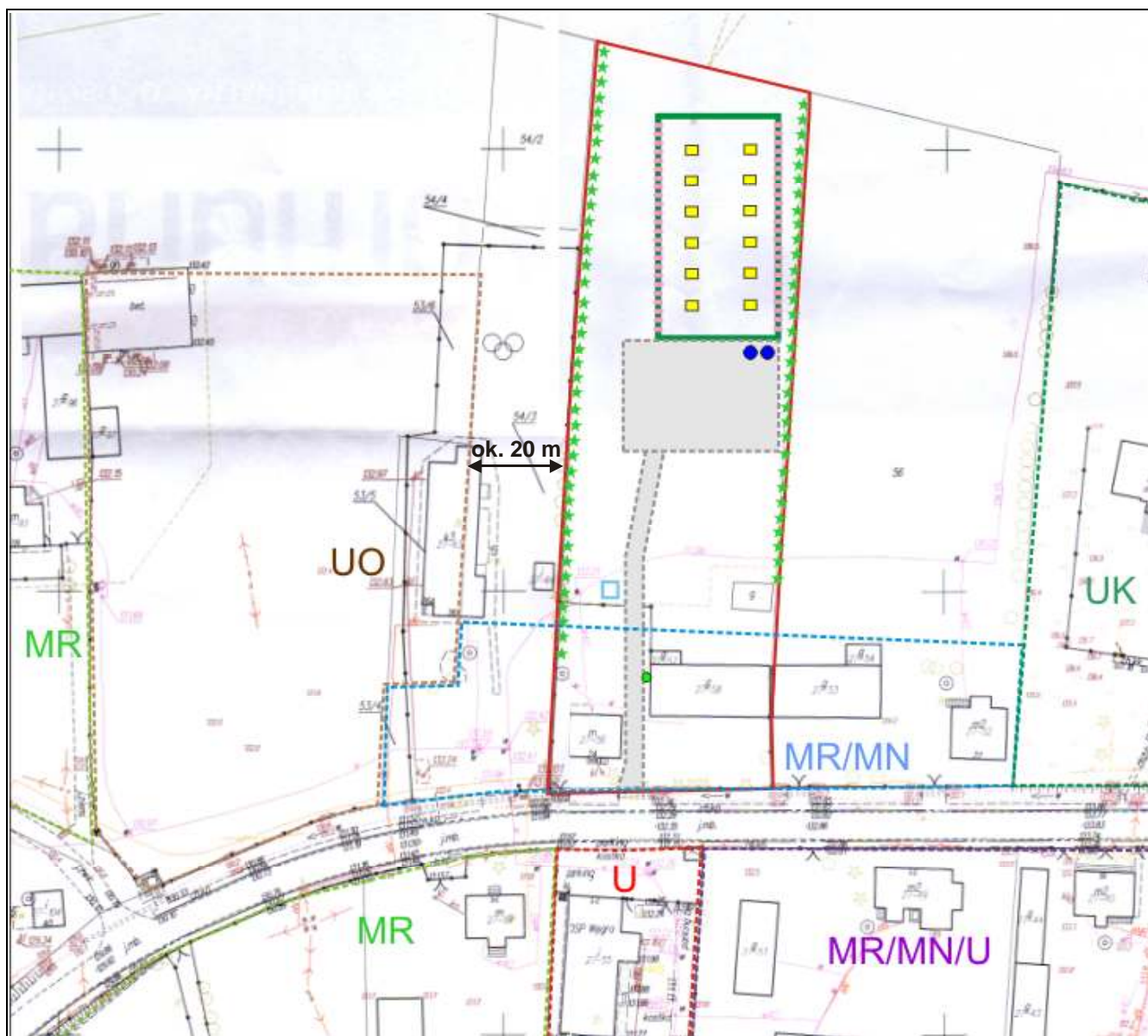
Budowa i funkcjonowanie planowanej chlewni będzie zgodne z ustaleniami miejscowego planu zagospodarowania przestrzennego gminy Czernice Borowe, który został przyjęty przez Radę Gminy Czernice Borowe po przejściu procedury opiniowania, uzgadniania z organami i jednostkami wskazanymi w ustawie o zagospodarowaniu przestrzennym oraz w przepisach szczegółowych. Zatem planowane przedsięwzięcie będzie realizowane zgodnie z zaakceptowaną społecznie polityką przestrzenną gminy Czernice Borowe.

Miejskowy Plan Zagospodarowania Przestrzennego gminy Czernice Borowe był konsultowany społecznie i podlegał ocenie oddziaływania ustaleń planu na środowisko.

Zgodnie z Art. 46. pkt 1 Ustawy z dnia 3 października 2008 r. o udostępnianiu informacji o środowisku i jego ochronie, udziale społeczeństwa w ochronie środowiska oraz o ocenach oddziaływania na środowisko (Dz. U. 2013 poz. 1235) przeprowadzenia strategicznej oceny oddziaływania na środowisko wymagają projekty koncepcji przestrzennego zagospodarowania kraju, studium uwarunkowań i kierunków zagospodarowania przestrzennego gminy, planów zagospodarowania przestrzennego oraz strategii rozwoju regionalnego.

Na podstawie Art. 54. 2. ww. ustawy organ opracowujący projekt dokumentu zapewnia możliwość udziału społeczeństwa, zgodnie z przepisami działu III rozdział 1 i 3, w strategicznej ocenie oddziaływania na środowisko.

Na etapie opracowywania Planu nie wnoszono uwag do wyznaczania terenów pod produkcję rolniczą w sąsiedztwie terenów usług oświaty. Ponadto pomiędzy terenem przedmiotowej działki, na której realizowana będzie projektowana chlewnia, a terenem usług oświaty jest pas szerokości około 20 m o przeznaczeniu pod produkcję rolniczą (vide poniższy rysunek).



2. Odpowiedzi na pismo Państwowego Powiatowego Inspektora Sanitarnego w Powiecie Przasnyski znak PPIS-ZNS-7172/03/15 z dnia 9.12.2015 r.

Poniżej przedstawia się tekst odpowiedzi, jakich udzielono pismem z dnia 28.12.2015 r.

2.1. Sposób zagospodarowania wytwarzanej gnojowicy

Wyjaśnia się, iż w Raporcie o oddziaływaniu na środowisko przedsięwzięcia polegającego na budowie chlewni na działce o numerze ewidencyjnym 55 położonej w miejscowości Węgra, gmina Czernice Borowe, powiat przasnyski, województwo mazowieckie w punktach 5.1, 5.2 oraz 5.3 przedstawiono informacje dotyczące ilości oraz sposobu zagospodarowania wytwarzanej gnojowicy.

Planowany sposób magazynowania gnojowicy jest zgodny z obowiązującymi wymogami prawnymi w tym zakresie i bezpieczny dla środowiska. Planowany zbiornik jest wystarczający do zmagazynowania powstającej gnojowicy i wód z mycia powierzchni inwentarskich oraz pozwala na dotrzymanie wymaganego okresu przetrzymywania gnojowicy, tj. umożliwia gromadzenie, co najmniej 4 miesięcznej produkcji tego nawozu.

Zbiornik na gnojowicę znajdował się będzie pod budynkiem projektowanej chlewni, tj. pod rusztami i nie będzie stanowił źródła emisji odorów poza budynkiem chlewni. Obliczenia rozprzestrzeniania się zanieczyszczeń w powietrzu nie wykazały przekroczeń wartości dopuszczalnych poza terenem działki, stanowiącej własność Inwestora.

W Raporcie zawarto informacje, że **powstająca gnojowica przekazywana będzie do wykorzystania rolniczego celem nawożenia gruntów rolnych, z zachowaniem zasad określonych w Ustawie z dnia 10 lipca 2007 roku o nawozach i nawożeniu (Dz. U. 2015 poz. 625) oraz z zachowaniem zasad dobrej praktyki rolniczej.**

W raporcie przedstawiono obliczenia powierzchni gruntów, jaka będzie wymagana do nawożenia produkowaną gnojowicą oraz warunki stosowania gnojowicy w rolnictwie. Przekazywanie gnojowicy do wykorzystania rolniczego będzie zgodne z przepisami prawnymi w tym zakresie.

2.2. Odległość projektowanej chlewni od budynku szkoły

Załącznik nr 10 – mapa, o której mowa w wezwaniu jest jedynie koncepcją zagospodarowania terenu przedstawioną w celu poglądowego zobrazowania planowanego zagospodarowania działki nr ew. 5 w Węgrze, dlatego odległości z niej wynikające mogą być obarczone pewnym błędem, m.in. z uwagi na to, iż na mapie zaznaczone są jedynie obrysy istniejących budynków.

Dlatego w Raporcie oos odległość chlewni od budynku szkoły określono na podstawie map udostępnianych na geoportalu:

<http://mapy.geoportal.gov.pl/imap/?gpmmap=gp0&actions=acShowServices> KATASTER.

Zgodnie z pomiarem odległości na geoportalu (vide poniższy rysunek) budynek projektowanej chlewni oddalony będzie od budynku szkoły o 49,21 m tj. około 50 m.

Wyjaśnię się, iż w raporcie oos omyłkowo podano dwie różne odległości budynku chlewni od szkoły. Prawidłowa jest odległość 50 m.



Podsumowując projektowana chlewnia położona będzie w odległości ponad 90 m od najbliższych budynków mieszkalnych oraz około 120 m od budynków mieszkalnych znajdujących się za drogą gminną i pasem zabudowań wzdłuż drogi. W odległości około 50 m od projektowanej chlewni znajduje się budynek szkoły.

2.3. Analiza oddziaływania planowanego przedsięwzięcia na zdrowie uczniów i pracowników Szkoły Podstawowej

Raport o oddziaływaniu na środowisko przedsięwzięcia polegającego na budowie chlewni na działce o numerze ewidencyjnym 55 położonej w miejscowości Węgra, gmina Czernice Borowe, powiat przasnyski, województwo mazowieckie wykonano zgodnie z wymogami, które powinien spełniać raport oddziaływania przedsięwzięcia na środowisko, opublikowanymi w art. 66 pkt 1 ustawy z dnia 03.10.2008 r. o udostępnianiu informacji o środowisku i jego ochronie, udziale społeczeństwa w ochronie środowiska oraz ocenach oddziaływania na środowisko (Dz. U. 2013 poz. 1235 ze zm.).

Ww. artykuł wymaga przedstawienia w Raporcie oos uzasadnienia wybranego przez wnioskodawcę wariantu, ze wskazaniem jego oddziaływania na środowisko, w szczególności m.in. na ludzi, co przedstawiono w punkcie 6.6.1 przedłożonego Raportu.

Ponadto w punkcie 9.1. Raportu oos przedstawiono opis przewidywanych znaczących oddziaływań przedsięwzięcia na zdrowie ludzi.

Przeprowadzona w Raporcie oos analiza oddziaływania planowanego przedsięwzięcia na ludzi odnosi się do wszystkich mieszkańców i osób przebywających w zasięgu przewidywanego oddziaływania planowanego przedsięwzięcia, w tym także na uczniów i pracowników Szkoły Podstawowej.

W Raporcie w punkcie 10 opisano przewidywane działania mające na celu zapobieganie, ograniczanie lub kompensację przyrodniczą negatywnych oddziaływań na środowisko, dotyczące także oddziaływań na ludzi, w tym także na uczniów i pracowników Szkoły Podstawowej. Ograniczanie emisji do środowiska ma na celu nie tylko ochronę poszczególnych komponentów środowiska, ale także, a może i przede wszystkim ochronę zdrowia i życia ludzi.

2.4. Konflikty społeczne

W raporcie oos przedstawiono argumenty sugerujące brak przesłanek do rzeczowych konfliktów społecznych, co nie oznacza, że konflikty takie nie mogą wystąpić.

Według autorów Raportu planowana inwestycja ze względu na zastosowane rozwiązania oraz lokalizację zgodną z przyjętymi przez Radę Gminy i konsultowaną społecznie polityką przestrzennego zagospodarowania Gminy Czernice Borowe nie powinna być podstawą rzeczowych i zasadnych konfliktów społecznych.

W Raporcie wyjaśniono, iż pomimo braku podstaw do rzeczowych konfliktów społecznych, w przypadku powstania wątpliwości dotyczących stosowanej technologii i rodzajów powstających emisji, **Inwestor zobowiązuje się do udzielenia stosownych wyjaśnień i zgłasza gotowość udziału w konsultacjach społecznych w celu umożliwienia przedstawienia zakresu planowanego przedsięwzięcia, wskazania rozwiązań ograniczających oddziaływania na środowisko oraz wysłuchania uwag mieszkańców.**

Wyjaśnia się, iż planowane przedsięwzięcie, zlokalizowane będzie zgodnie z ustaleniami miejscowego planu zagospodarowania przestrzennego gminy Czernice Borowe, przyjętego Uchwałą Rady Gminy Czernice Borowe nr 100/IX/2003 z dnia 10 grudnia 2003 r., który został przyjęty po przejściu procedury opiniowania, uzgadniania z organami i jednostkami wskazanymi w ustawie o zagospodarowaniu przestrzennym oraz w przepisach szczególnych. **Zatem planowane przedsięwzięcie będzie realizowane zgodnie z zaakceptowaną społecznie polityką przestrzenną gminy Czernice Borowe.**

2.5. Sposób zabezpieczenia mieszkańców oraz uczniów i nauczycieli Szkoły Podstawowej

W Raporcie w punkcie 10 opisano przewidywane działania mające na celu zapobieganie, ograniczanie lub kompensację przyrodniczą negatywnych oddziaływań na środowisko, dotyczące także oddziaływań na ludzi, w tym także na mieszkańców oraz uczniów i pracowników Szkoły Podstawowej.

Planowane do zastosowania i przedstawione w Raporcie oś rozwiązania techniczno-technologiczne i organizacyjne ograniczające emisje do środowiska mają na celu nie tylko ochronę poszczególnych komponentów środowiska, ale także, a nawet przede wszystkim ochronę zdrowia i życia ludzi, w tym także na mieszkańców oraz uczniów i pracowników Szkoły Podstawowej.

3. Odpowiedź na pismo Rady Pedagogicznej, Rady Rodziców i pracowników Szkoły Podstawowej w Węgrze z dnia 7.12.2015 r.

Poniżej przedstawia się tekst odpowiedzi, jakich udzielono pismem z dnia 28.12.2015 r.

Poniżej przedstawia się wyjaśnienia zasadniczych kwestii poruszonych w piśmie Rady Pedagogicznej, Rady Rodziców I pracowników Szkoły Podstawowej w Węgrze.

- Wyjaśnia się, iż planowane przedsięwzięcie nie będzie oddziaływać ponadnormatywnie na tereny sąsiednie, tj. także na teren Szkoły Podstawowej i nie będzie stwarzać zagrożenia dla zdrowia i życia mieszkańców ani tym bardziej zagrażać ich bezpieczeństwu

Przedstawione w poszczególnych punktach Raportu o oddziaływaniu na środowisko przedsięwzięcia polegającego na budowie chlewni na działce o numerze ewidencyjnym 55 położonej w miejscowości Węgra, gmina Czernice Borowe, powiat przasnyski, województwo mazowieckie, analizy oddziaływań na poszczególne elementy środowiska, wykazują, że ograniczą się one do granic terenu własności Inwestora i oddziaływania ponadnormatywne nie będą wykaczały na tereny sąsiednie, tj. także na teren Szkoły Podstawowej.

Zgodnie z obliczeniami wykonanymi w Raporcie emisje zanieczyszczeń do powietrza mieszczą się w granicach dopuszczalnych norm i swym oddziaływaniem nie powodują ponadnormatywnych emisji poza granicami inwestycji.

Ponadto planuje się zastosowanie wysokosprawnego środka antyodorowego, w celu minimalizacji ewentualnych oddziaływań odorowych planowanej chlewni.

Dokonana analiza oddziaływania planowanej inwestycji w powiązaniu z istniejącymi zagospodarowaniem terenu gospodarstwa nie wykazała przekroczeń poziomu dopuszczalnego hałasu dla terenów najbliższej zabudowy chronionej akustycznie w czasie normalnej eksploatacji urządzeń funkcjonujących w rozpatrywanym gospodarstwie.

Poziom hałasu związany z pracą planowanej inwestycji nie będzie miał wpływu na pogorszenie aktualnego klimatu akustycznego na terenach sąsiednich. Funkcjonowanie przedmiotowej chlewni nie będzie stwarzało ponadnormatywnego oddziaływania na klimat akustyczny na terenach chronionych akustycznie.

Zastosowanie zabezpieczeń i zaleceń przedstawionych w Raporcie o oś oraz przestrzeganie zasad prawidłowej eksploatacji zastosowanych urządzeń i przepisów z zakresu ochrony przeciwpożarowej oraz BHP, zminimalizuje oddziaływania na zdrowie ludzi do bezpiecznego minimum.

Najbliższa zabudowa mieszkaniowa nie będzie narażona na ponadnormatywne emisje. W omawianej chlewni planuje się zastosowanie nowoczesnych rozwiązań techniczno-technologicznych z zakresu chowu trzody chlewnej. Dzięki temu bezpieczeństwo oraz zdrowie okolicznych mieszkańców nie będzie zagrożone w wyniku funkcjonowania przedmiotowego gospodarstwa.

W Raporcie wykazano, że planowana inwestycja nie zalicza się do zakładu o zwiększonym ryzyku albo zakładu o dużym ryzyku wystąpienia poważnej awarii przemysłowej, przedstawiono przewidziane do zastosowania rozwiązania ograniczające możliwość wystąpienia awarii, pożaru, itp.

Wobec powyższego funkcjonowanie przedmiotowego gospodarstwa nie będzie zagrażało bezpieczeństwu okolicznych mieszkańców oraz uczniów i nauczycieli Szkoły podstawowej.

Wyjaśnia się, iż po realizacji przedsięwzięcia w istniejącej chlewni nie będzie oprowadzony chów trzody chlewnej

Po realizacji planowanego przedsięwzięcia, chów trzody chlewnej w obecnym budynku inwentarskim zostanie zaprzestany, istniejący budynek inwentarski wykorzystywany będzie jako budynek gospodarczy dla potrzeb prowadzonej działalności rolniczej, a chów trzody chlewnej prowadzony będzie jedynie w nowej, projektowanej chlewni.

Wyjaśnia się, iż ze względu na zastosowanie nowoczesnych rozwiązań technicznych i technologicznych w stosunku do obecnie stosowanych w istniejącej chlewni funkcjonowanie planowanej chlewni przyniesie korzystne efekty nie tylko ekonomiczne dla inwestora, ale także ekologiczne dla środowiska i ludzi.

Ponadto nie przystąpienie do realizacji planowanego przedsięwzięcia nie będzie miało wpływu na środowisko przyrodnicze i krajobraz otoczenia – krajobraz zostanie nie zmieniony a istniejące oddziaływania pozostaną na obecnym poziomie.

Przy braku realizacji przedsięwzięcia oddziaływania od istniejącej na przedmiotowym terenie chlewni nie znikną, pozostaną na obecnym poziomie.

Zmiana lokalizacji przedmiotowej chlewni nie zmieni występujących już oddziaływań na analizowanym terenie, w związku z funkcjonowaniem istniejącej chlewni, a w wyniku realizacji nowej chlewni i przeniesienia obsady z istniejącej do projektowanej chlewni oddziaływania nie będą powodowały ponadnormatywnych oddziaływań na tereny sąsiednie.

Dlatego odrzucono zmianę lokalizacji przedsięwzięcia, jako racjonalny alternatywny wariant realizacji przedsięwzięcia. Realizacja przedsięwzięcia w innej lokalizacji mogłaby się wiązać z koniecznością budowy gospodarstwa od podstaw z całą infrastrukturą techniczną na terenie nie objętym jeszcze zagospodarowaniem, co wywarłoby większe presje na środowisko.

W przypadku wybudowania nowej chlewni obsada trzody chlewnej z istniejącej chlewni zostanie przeniesiona do budynku wykonanego w nowoczesnej technologii zapewniającej prawidłowe prowadzenie procesu chowu trzody chlewnej przy zastosowaniu rozwiązań minimalizujących oddziaływanie na środowisko oraz zdrowie i życie ludzi.

Podsumowując funkcjonowanie nowej chlewni pomimo zwiększonej w stosunku do istniejącej obsady trzody chlewnej nie zmieni zasadniczo istniejących już na tym terenie oddziaływań, ze względu na planowane do zastosowania rozwiązania techniczno-technologiczne i organizacyjne minimalizujące oddziaływanie na środowisko oraz zdrowie i życie ludzi.

Jak wykazały przeprowadzone w Raporcie oos analizy emisje od przedmiotowego gospodarstwa po realizacji projektowanej chlewni ograniczą się do granic terenu własności Inwestora i oddziaływanie ponadnormatywne nie będą wykraczały na tereny sąsiednie, tj. także na teren Szkoły Podstawowej.

☐ Wyjaśnia się, iż planowane przedsięwzięcie będzie zlokalizowane zgodnie z zaakceptowaną społecznie polityką przestrzenną gminy Czernice Borowe.

Obszar, na którym planuje się realizację przedmiotowego przedsięwzięcia, zgodnie z ustaleniami Miejscowego Planu Zagospodarowania Przestrzennego gminy Czernice Borowe, przyjętego Uchwałą Rady Gminy Czernice Borowe nr 100/IX/2003 z dnia 10 grudnia 2003 r. stanowi teren oznaczony symbolem 7MR/MN, tj. tereny zabudowy zagrodowej i jednorodzinnej.

Projektowana chlewnia zlokalizowana będzie w północnej części działki nr ew. 55 w miejscowości Węgra, tj. na gruntach przeznaczonych w Planie Miejscowym na cele produkcji rolnej. W związku z powyższym planowane przeznaczenie przedmiotowej działki będzie zgodne z ustaleniami Miejscowego Planu Zagospodarowania Przestrzennego gminy Czernice Borowe i nie zmieni dotychczasowego sposobu użytkowania działki. Działka nadal wykorzystywana będzie dla potrzeb prowadzenia działalności rolniczej.

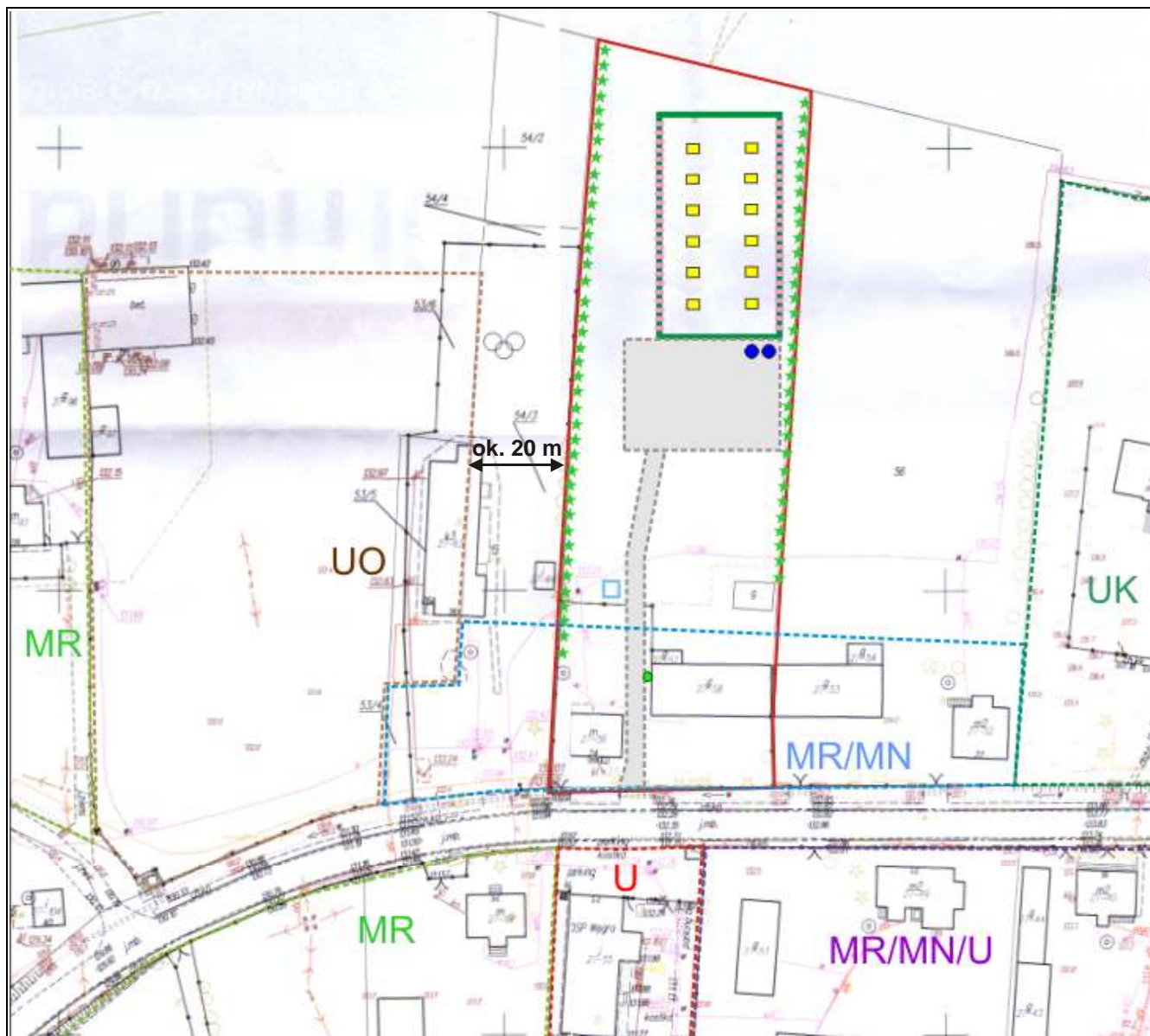
Budowa i funkcjonowanie planowanej chlewni będzie zgodne z ustaleniami miejscowego planu zagospodarowania przestrzennego gminy Czernice Borowe, który został przyjęty przez Radę Gminy Czernice Borowe po przejściu procedury opiniowania, uzgadniania z organami i jednostkami wskazanymi w ustawie o zagospodarowaniu przestrzennym oraz w przepisach szczegółowych. Zatem planowane przedsięwzięcie będzie realizowane zgodnie z zaakceptowaną społecznie polityką przestrzenną gminy Czernice Borowe.

Miejskowy Plan Zagospodarowania Przestrzennego gminy Czernice Borowe był konsultowany społecznie i podlegał ocenie oddziaływania ustaleń planu na środowisko.

Zgodnie z Art. 46. pkt 1 Ustawy z dnia 3 października 2008 r. o udostępnianiu informacji o środowisku i jego ochronie, udziale społeczeństwa w ochronie środowiska oraz o ocenach oddziaływania na środowisko (Dz. U. 2013 poz. 1235) przeprowadzenia strategicznej oceny oddziaływania na środowisko wymagają projekty koncepcji przestrzennego zagospodarowania kraju, studium uwarunkowań i kierunków zagospodarowania przestrzennego gminy, planów zagospodarowania przestrzennego oraz strategii rozwoju regionalnego.

Na podstawie Art. 54. 2. ww. ustawy organ opracowujący projekt dokumentu zapewnia możliwość udziału społeczeństwa, zgodnie z przepisami działu III rozdział 1 i 3, w strategicznej ocenie oddziaływania na środowisko.

Na etapie opracowywania Planu nie wnoszono uwag do wyznaczania terenów pod produkcję rolniczą w sąsiedztwie terenów usług oświaty. Ponadto pomiędzy terenem przedmiotowej działki, na której realizowana będzie projektowana chlewnia, a terenem usług oświaty jest pas szerokości około 20 m o przeznaczeniu pod produkcję rolniczą (vide poniższy rysunek).



□ Pozostałe wyjaśnienia

W raporcie oos podano przypuszczalne rodzaje odpadów, jakie mogą powstać w trakcie eksploatacji chlewni. Ilość wytwarzanych odpadów niebezpiecznych będzie znikoma lub ze względu na źródło ich powstawania mogą wcale nie być wytwarzane w gospodarstwie.

Wymienione odpady niebezpieczne powstają w każdym gospodarstwie domowym i nie stanowią szczególnego zagrożenia dla środowiska. W przedmiotowym gospodarstwie wytwarzane odpady będą zagospodarowywane zgodnie z regulaminem utrzymania czystości i porządku w Gminie Czernice Borowe oraz z zasadami określonymi w ustawie o odpadach.

Wytwarzane odpady będą magazynowane w sposób eliminujący ich wpływ na środowisko gruntowo-wodne i jakość powietrza.

Zgodnie z art. 2 ustawy o odpadach z dnia 14 grudnia 2012 r. o odpadach (Dz. U. 2013 poz. 21 z późn. zm.) powstająca gnojowica i padłe sztuki trzody chlewnej nie są odpadami.

Ewentualne padłe sztuki trzody chlewnej niezwłocznie przekazywane będą uprawnionym podmiotom do unieszkodliwiania. Inwestor ma świadomość odpowiedzialności karnej i materialnej za nieprawidłowe postępowanie z padłymi zwierzętami.

Wyjaśnia się, iż zbiornik na gnojowicę pod rusztami w projektowanej chlewni wykonany będzie jako szczelny w sposób uniemożliwiający kontakt magazynowanej w nim gnojowicy z wodami gruntowymi. Wody opadowe nie będą miały kontaktu z powstającą w gospodarstwie gnojowicą.

Powstająca gnojowica nie będzie miała kontaktu z wodami gruntowymi i powierzchniowymi, magazynowana będzie w szczelnym zbiorniku, odpornym na korozję i uszkodzenia mechaniczne.

Planowany sposób magazynowania gnojowicy jest zgodny z obowiązującymi wymogami prawnymi w tym zakresie i bezpieczny dla środowiska.

Planowany zbiornik jest wystarczający do zmagazynowania powstającej gnojowicy i wód z mycia powierzchni inwentarskich oraz pozwala na dotrzymanie wymaganego prawnie okresu przetrzymywania gnojowicy, tj. umożliwi gromadzenie, co najmniej 4 miesięcznej produkcji tego nawozu.

Powstająca gnojowica przekazywana będzie do wykorzystania rolniczego celem nawożenia gruntów rolnych, z zachowaniem zasad określonych w Ustawie z dnia 10 lipca 2007 roku o nawozach i nawożeniu (Dz. U. 2015 poz. 625) oraz z zachowaniem zasad dobrej praktyki rolniczej.

Stosowanie i magazynowanie wytwarzanej gnojowicy będzie zgodne z przepisami prawa krajowego i unijnego.

Realizacja przedmiotowego przedsięwzięcia spowoduje zmiany w krajobrazie w związku z wprowadzeniem nowej zabudowy. Jednak obiekt planowanej chlewni wykonany zostanie w najnowszej technologii, z zachowaniem odpowiedniej estetyki i docelowe przeznaczenie terenu będzie spójne z dominującym na tych terenach zagospodarowaniem terenów dla potrzeb porożenia działalności rolniczej i nie będzie tworzył dysonansu w krajobrazie w kontekście istniejącego zainwestowania w rejonie.

4. Odpowiedzi na pismo Parafii pw. Św. Jana Chrzciciela w Węgrze, Ochotniczej Straży Pożarnej w Węgrze I Sołtysa wsi Węgra z dnia 12.12.2015 r.

□ Lokalizacja przedsięwzięcia

W punkcie 4.1. Raportu oos przedstawiono bezpośrednio sąsiedztwo terenu planowanego przedsięwzięcia, dlatego zawarto tam zapis: „nie znajdują się obszary o krajobrazie mającym znaczenie historyczne lub kulturowe”.

Przez obszary o krajobrazie mającym znaczenie historyczne lub kulturowe wspomnianych w tym punkcie Raportu oos rozumieć należy obszary objęte prawną formą ochrony przyrody, chronione m.in. w ramach wyznaczanych parków krajobrazowych, które zgodnie z Ustawą o ochronie przyrody z dnia 16 kwietnia 2004 r. (Dz. U. 2015 poz. 1651) obejmują obszar chroniony ze względu na wartości przyrodnicze, historyczne i kulturowe oraz walory krajobrazowe w celu zachowania, popularyzacji tych wartości w warunkach zrównoważonego rozwoju.

Obszary w bezpośrednim sąsiedztwie terenu planowanego przedsięwzięcia nie podlegają ochronie na mocy ww. Ustawy, dlatego zawarto stwierdzenie, iż „nie znajdują się obszary o krajobrazie mającym znaczenie historyczne lub kulturowe”.

Zgodnie z ustawą z dnia 23 lipca 2003 r. o ochronie zabytków i opiece nad zabytkami (Dz. U. 2014 poz. 1446) krajobraz kulturowy to postrzegana przez ludzi przestrzeń, zawierająca elementy przyrodnicze i wytwory cywilizacji, historycznie ukształtowana w wyniku działania czynników naturalnych i działalności człowieka.

Zatem w krajobraz kulturowy wsi Węgra wpisują się wszystkie wytwory działalności człowieka, w tym także zabudowania zagrodowe, a nie tylko Szkoła, Kościół czy remiza.

W sąsiedztwie ww. obiektów znajdują się tereny wykorzystywane rolniczo, w tym zabudowa zagrodowa z obiektami przeznaczonymi do chowu zwierząt, zatem planowana chlewnia wpisująca się będzie w istniejący krajobraz kulturowy wsi Węgra.

Nadmienia się ponadto, iż przyjęte społecznie prawo miejscowe Gminy Czernice Borowe (Miejscowy Plan Zagospodarowania Przestrzennego gminy Czernice Borowe, przyjęty Uchwałą Rady Gminy Czernice Borowe nr 100/IX/2003 z dnia 10 grudnia 2003 r.) dopuszcza lokalizowanie tego rodzaju obiektów w sąsiedztwie terenów usług publicznych i komercyjnych w, tym usług oświaty i kultury.

Po realizacji planowanego przedsięwzięcia, chów trzody chlewnej w obecnym budynku inwentarskim zostanie zaprzestany, istniejący budynek inwentarski wykorzystywany będzie jako budynek gospodarczy dla potrzeb prowadzonej działalności rolniczej, a chów trzody chlewnej prowadzony będzie jedynie w nowej, projektowanej chlewni.

Wyjaśnia się, iż ze względu na zastosowanie nowoczesnych rozwiązań technicznych i technologicznych w stosunku do obecnie stosowanych w istniejącej chlewni funkcjonowanie planowanej chlewni przyniesie korzystne efekty nie tylko ekonomiczne dla inwestora, ale także ekologiczne dla środowiska i ludzi.

W przypadku wybudowania nowej chlewni obsada trzody chlewnej z istniejącej chlewni zostanie przeniesiona do budynku wykonanego w nowoczesnej technologii zapewniającej prawidłowe prowadzenie procesu chowu trzody chlewnej przy zastosowaniu rozwiązań minimalizujących oddziaływanie na środowisko oraz zdrowie i życie ludzi.

Podsumowując funkcjonowanie nowej chlewni pomimo zwiększonej w stosunku do istniejącej obsady trzody chlewnej nie będzie źródłem emisji ponadnormatywnych i oddziaływanie ponadnormatywne nie będą wykraczały na tereny sąsiednie, tj. także na teren Szkoły Podstawowej, remizy OSP i Kościoła.

Walory turystyczne gminy

W Węgrze obok obiektów takich, jak Szkoła Podstawowa, remiza OSP, czy Kościół od alt znajdują się tereny wykorzystywane rolniczo, w tym zabudowa zagrodowa z obiektami przeznaczonymi m.in. do chowu zwierząt.

Kształtowana polityka Gminy Czernice Borowe świadomie wyznacza tereny propagujące walory turystyczne w sąsiedztwie obszarów wykorzystywanych rolniczo.

Adaptacja budynku świetlicy (remizy OSP) na cele rekreacyjne wykonana była, gdy chlewnia na działce Inwestora już istniała, zatem było to działanie świadome.

Jak wyjaśniono powyżej w przypadku wybudowania nowej chlewni obsada trzody chlewnej z istniejącej chlewni zostanie przeniesiona do budynku wykonanego w nowoczesnej technologii zapewniającej prawidłowe prowadzenie procesu chowu trzody chlewnej przy zastosowaniu rozwiązań minimalizujących oddziaływanie na środowisko oraz zdrowie i życie ludzi. Funkcjonowanie nowej chlewni pomimo zwiększonej w stosunku do istniejącej obsady trzody chlewnej nie będzie źródłem emisji ponadnormatywnych i oddziaływanie ponadnormatywne nie będą wykraczały na tereny sąsiednie, tj. także na teren Szkoły Podstawowej, remizy OSP i Kościoła.

„Brzydkie zapachy”, o których jest mowa w piśmie są naturalnym efektem funkcjonowania terenów wykorzystywanych rolniczo, a funkcjonowanie obok siebie tych terenów z terenem, m.in. Kościoła, Szkoły czy remizy OSP jest zgodne z przyjętą przez Radę Gminy i zaakceptowaną społecznie polityką zagospodarowania przestrzennego Gminy Czernice Borowe.

Stosowanie wytwarzanej gnojowicy

Planowany sposób magazynowania gnojowicy jest zgodny z obowiązującymi wymogami prawnymi w tym zakresie i bezpieczny dla środowiska. Planowany zbiornik jest wystarczający do zmagazynowania powstającej gnojowicy i wód z mycia powierzchni inwentarskich oraz pozwala na dotrzymanie wymaganego okresu przetrzymywania gnojowicy, tj. umożliwi gromadzenie, co najmniej 4 miesięcznej produkcji tego nawozu.

Zbiornik na gnojowicę znajdował się będzie pod budynkiem projektowanej chlewni, tj. pod rusztami i nie będzie stanowił źródła emisji odorów poza budynkiem chlewni. Obliczenia rozprzestrzeniania się zanieczyszczeń w powietrzu nie wykazały przekroczeń wartości dopuszczalnych poza terenem działki, stanowiącej własność Inwestora.

Powstająca gnojowica przekazywana będzie do wykorzystania rolniczego celem nawożenia gruntów rolnych, z zachowaniem zasad określonych w Ustawie z dnia 10 lipca 2007 roku o nawozach i nawożeniu (Dz. U. 2015 poz. 625) oraz z zachowaniem zasad dobrej praktyki rolniczej.

Stosowanie i magazynowanie wytwarzanej gnojowicy będzie zgodne z przepisami prawa krajowego i unijnego.

Pozostałe wyjaśnienia

W raporcie oos zwrotu „generalnie” użyto w celu podsumowania przeprowadzonych analiz, jako podsumowanie **wszystkich** rozważanych emisji na poszczególne komponenty środowiska.

Nie należy tego zwrotu tłumaczyć, w odniesieniu do częstotliwości zdarzeń.

„Generalnie oddziaływanie (czyli wszystkie analizowane oddziaływania np. Na wodę, powietrze, hałas, ludzi itp.) projektowanego przedsięwzięcia będzie niewielkie i swoim zasięgiem nie będzie obejmować terenów sąsiednich”.

Według autorów Raportu planowana inwestycja ze względu na zastosowane rozwiązania oraz lokalizację zgodną z przyjętymi przez Radę Gminy i konsultowaną społecznie polityką przestrzennego zagospodarowania Gminy Czernice Borowe nie powinna być podstawą rzeczowych i zasadnych konfliktów społecznych.

Takie stwierdzenia w Raporcie oos nie wykluczają możliwości powstawania konfliktów społecznych.

W Raporcie wyjaśniono, iż pomimo braku podstaw do rzeczowych konfliktów społecznych, w przypadku powstania wątpliwości dotyczących stosowanej technologii i rodzajów powstających emisji, **Inwestor zobowiązuje się do udzielenia stosownych wyjaśnień i zgłasza gotowość udziału w konsultacjach społecznych w celu umożliwienia przedstawienia zakresu planowanego przedsięwzięcia, wskazania rozwiązań ograniczających oddziaływania na środowisko oraz wysłuchania uwag mieszkańców.**

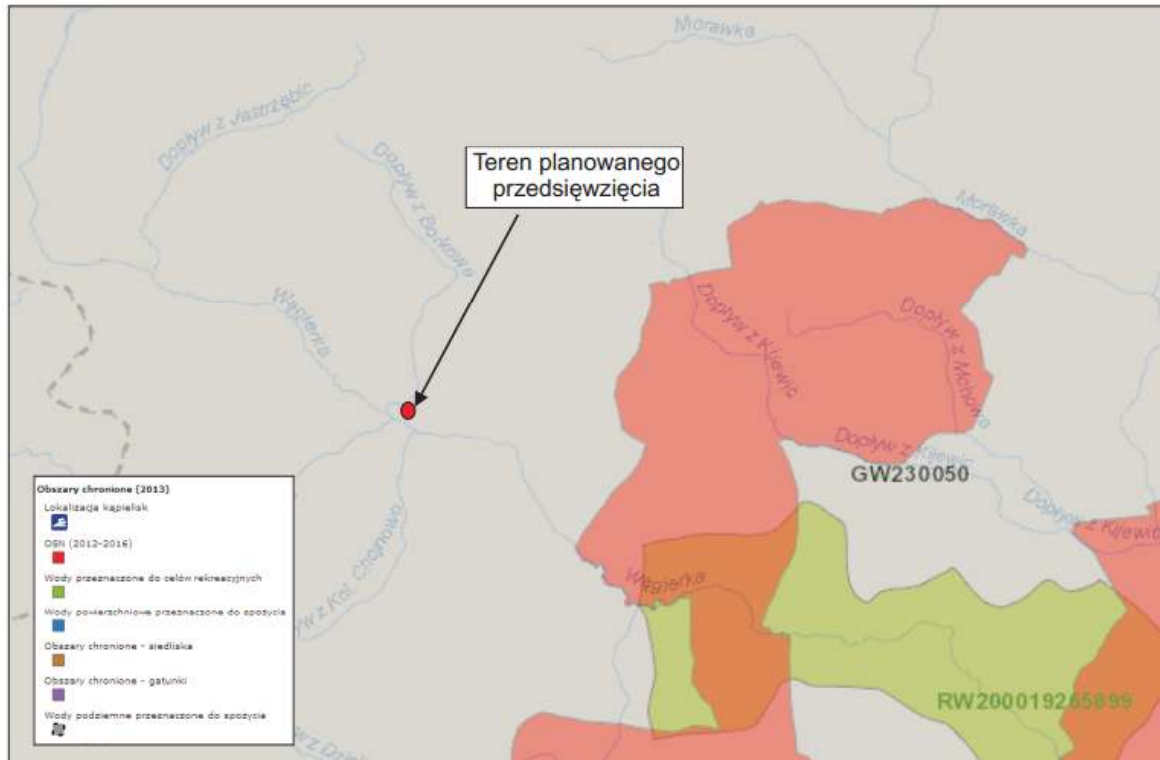
5. Odpowiedź na pismo Stowarzyszenia Mieszkańców Gminy Czernice Borowe z dnia 13.12.2015 r.

W przypadku wybudowania nowej chlewni obsada trzody chlewnej z istniejącej chlewni zostanie przeniesiona do budynku wykonanego w nowoczesnej technologii zapewniającej prawidłowe prowadzenie procesu chowu trzody chlewnej przy zastosowaniu rozwiązań minimalizujących oddziaływanie na środowisko oraz zdrowie i życie ludzi. Funkcjonowanie nowej chlewni pomimo zwiększonej w stosunku do istniejącej obsady trzody chlewnej nie będzie źródłem emisji ponadnormatywnych i oddziaływania ponadnormatywne nie będą wykraczały na tereny sąsiednie, tj. także na teren Szkoły Podstawowej, remizy OSP i Kościoła.

Obszary OSN

Planowane przedsięwzięcie nie znajduje się na terenie wyznaczonym jako OSN – szczególnie narażonym na zanieczyszczenia związkami azotu pochodzenia rolniczego. Obręb ewidencyjny, w który realizowane będzie planowane przedsięwzięcie nie znajduje się w wykazie obrębów ewidencyjnych objętych OSN wymienionych w załączniku nr 1 do Rozporządzenia Nr 4/2012 Dyrektora Regionalnego Zarządu Gospodarki Wodnej w Warszawie z dnia 10 lipca 2012 r.

Powyższe potwierdza mapa opracowana przez Krajowy Zarząd Gospodarki Wodnej <http://geoportal.kzgw.gov.pl/imap/> przedstawiona na poniższym rysunku (obszary OSN zaznaczono kolorem czerwonym).



Jak wyliczono w Raplocie ooś wymagana powierzchnia gruntów do nawożenia produkowaną gnojowicą wynosić będzie 92,12 ha.

Wytwarzana gnojowica

Gnojowica ze zbiornika wywożona będzie za pomocą beczkowozów i rozprowadzana na gruntach rolnych Wnioskodawcy i jego rodziców oraz przekazywana będzie do wykorzystania rolniczego innym rolnikom, z którymi Inwestor podpisze stosowne umowy.

Powstająca gnojowica przekazywana będzie do wykorzystania rolniczego celem nawożenia gruntów rolnych, z zachowaniem zasad określonych w Ustawie z dnia 10 lipca 2007 roku o nawozach i nawożeniu (Dz. U. 2015 poz. 625) oraz z zachowaniem zasad dobrej praktyki rolniczej.

Stosowanie i magazynowanie wytwarzanej gnojowicy będzie zgodne z przepisami prawa krajowego i unijnego.

Emisja hałasu

W obliczeniach rozprzestrzeniania się hałasu w środowisku od projektowanej chlewni uwzględniono wszystkie źródła hałasu pracujące w porze dziennej i nocnej.

W propagacji hałasu dla pory dziennej uwzględniono wentylatory, czego dowodzi poniższy wycinek z danych programu obliczeniowego

Projekt: WĘGRA CHLEWIA DZIEŃ z dnia 2015-11-09 - str. 1

Hałas Przemysłowy Zewnętrzny

Program HPZ ' 2001 Windows : Wersja: marzec'2012 +GRUNT
Licencja Zakładu Akustyki ITB: HPZ-0133 Ekol-Ekon S. C.

Opis projektu: Chlewnia w msc. Węgra
pora dzienna

S p e c y f i k a c j a e l e m e n t ó w :

Lp.	Nrel.	Symbol	Opis:
Źródła wszechkierunkowe			
1	1	wd	wentylator dachowy
2	2	wd	wentylator dachowy
3	3	wd	wentylator dachowy
4	4	wd	wentylator dachowy
5	5	wd	wentylator dachowy
6	6	wd	wentylator dachowy
7	7	wd	wentylator dachowy
8	8	wd	wentylator dachowy
9	9	wd	wentylator dachowy
10	10	wd	wentylator dachowy
11	11	wd	wentylator dachowy
12	12	wd	wentylator dachowy
Źródła liniowe			
13	1	so	samochody
14	2	so	samochody
15	3	so	samochody
Ekranry			
16	1	b1	bud 1
17	2	b2	bud 2
18	3	chlew	ch
Punkty obserwacji			
19	1	bud1	budynek
20	2	bud2	budynek
21	3	bud3	budynek

Izolinie z hałasem 50 dB obejmują obszar zabudowy mieszkaniowej jednorodzinnej, ale jedynie w granicach działki Inwestora, zatem sąsiednie tereny zabudowy mieszkaniowej nie będą objęte oddziaływaniami ponadnormatywnymi w zakresie emisji hałas od projektowanej chlewni.